



COMUNE DI CATTOLICA

**RELAZIONE DESCRITTIVA DEI SERVIZI DI
GESTIONE RIFIUTI URBANI E ASSIMILATI (SGRUA)
COMUNE DI CATTOLICA
ANNO 2019**

**ALLEGATO AL PIANO ECONOMICO
FINANZIARIO**

REV. 0

Dicembre 2018

Sommario

Sommario	2
1. Modello gestionale ed organizzativo	4
2. Popolazione e Territorio.....	5
2.1. <i>Popolazione residente ed Utente servita</i>	5
2.2. <i>Analisi territoriale</i>	5
3. Livelli di qualità del servizio di raccolta.....	6
3.1. <i>Panoramica servizi di raccolta</i>	6
3.2. <i>Sistemi di raccolta domiciliare (Porta a Porta)</i>	6
3.3. <i>Sistemi di raccolta domiciliari dedicati ad Utente Non Domestiche</i>	7
3.4. <i>Sistemi di raccolta domiciliari dedicati ad Utente Non Domestiche Target</i>	8
3.5. <i>Sistemi di raccolta domiciliari nelle zone artigianali/industriali</i>	8
3.6. <i>Sistemi di raccolta domiciliari su chiamata per utenze domestiche</i>	8
3.7. <i>Raccolta presso i cimiteri</i>	8
3.8. <i>Raccolta rifiuti abbandonati</i>	9
3.9. <i>Sistemi di raccolta secondari</i>	9
3.10. <i>Ecoself</i>	10
3.11. <i>Centri di Raccolta (CdR)</i>	10
3.12. <i>Hergo Ambiente</i>	11
4. Livelli di qualità del servizio di spazzamento	12
4.1. <i>Spazzamento misto</i>	12
4.2. <i>Spazzamento manuale</i>	12
4.3. <i>Servizi complementari</i>	12
4.4. <i>Servizi dedicati a mercati, feste, eventi e sagre</i>	16
4.5. <i>Raccolta e trasporto residuo da spazzamento</i>	16
4.6. <i>Servizi di pulizia dell'arenile</i>	16
5. Iniziative per la riduzione dei rifiuti	18
5.1. <i>Compostaggio domestico</i>	18
5.2. <i>Progetto Cambia il Finale</i>	18
5.3. <i>Cibo amico</i>	19
5.4. <i>Digi e Lode</i>	19
5.5. <i>Sulle tracce dei rifiuti</i>	19
5.6. <i>Settimana europea di riduzione dei rifiuti</i>	20
5.7. <i>Progetti scuola: La Grande Macchina del Mondo</i>	20
6. Servizio di contatto con l'utente.....	21
6.1. <i>Sportello clienti</i>	21
6.2. <i>Call center</i>	21
6.3. <i>Il Rifiutologo: l'app per smartphone e tablet</i>	21
6.4. <i>Sito Internet</i>	22

6.5. App MyHera.....	22
7. Allegati.....	23

1. Modello gestionale ed organizzativo

L'ex-ATO 9 (Agenzia di Ambito per i servizi pubblici della Provincia di Rimini) assorbita da **ATERSIR** (Agenzia Territoriale dell'Emilia Romagna per i servizi idrici e rifiuti) ha sottoscritto con la società HERA S.p.A. una convenzione per l'affidamento del Servizio di Gestione Rifiuti Urbani e Assimilati (SGRUA). La convenzione stipulata il 14/03/2002, della durata di 10 anni, adeguata il 14/03/2005, con scadenza 14/03/2012.

Come disciplinato dalla Convenzione suddetta, nelle more delle procedure per l'affidamento della gestione del servizio rifiuti, che rientra tra le competenze di Atersir, per assicurare la regolare prosecuzione del servizio, il Gestore resta comunque obbligato a proseguire la gestione senza soluzione di continuità, in regime di proroga di fatto, fino alla decorrenza del nuovo affidamento e fino all'effettivo subentro del nuovo Gestore.

In riferimento alla nuova procedura di Atersir per la definizione del percorso approvativo dei PEF 19 e anni seguenti (Delibera C.A.M.B. 56/2018), **allo stato attuale Atersir non ha assunto la Determina del valore di subentro e non è stata bandita una procedura di gara.**

La gestione dello SGRUA riguarda:

- **RACCOLTA RIFIUTI:** servizio di raccolta e trasporto dei rifiuti urbani e assimilati compresa la rimozione dei rifiuti abbandonati giacenti sulle strade e aree pubbliche e/o private ad uso pubblico;
- **SPAZZAMENTO STRADALE:** servizio di spazzamento e lavaggio strade, piazze ed aree pubbliche;
- **ALTRI SERVIZI:** servizi complementari di igiene ambientale (svuotamento cestini, raccolta foglie, idropulizia marciapiedi, lavaggio cassonetti);
- **PULIZIA ARENILE:** servizi di pulizia del litorale, compresa la vagliatura del materiale raccolto e prestazioni accessorie, quali il trasporto agli impianti di smaltimento/trattamento;
- **SMALTIMENTO/TRATTAMENTO DEI RIFIUTI:** operazioni di pre-trattamento e avvio a recupero o allo smaltimento dei rifiuti raccolti.

Il presente documento costituisce la Relazione da allegare ai PEF, approvati da ATERSIR, ai sensi dell'art. 8 del D.P.R. n. 158 del 27 Aprile 1999, ed illustra il modello gestionale ed organizzativo nonché gli attuali livelli di qualità del servizio e l'elenco degli impianti di smaltimento e trattamento dei rifiuti.

Le eventuali proposte tecnico-economiche di modifica e/o implementazione di nuovi servizi ambientali verranno illustrate in allegato.

Il servizio SGRUA è gestito da Hera S.p.A. attraverso una specifica Direzione (Direzione Servizi Ambientali-DSA) che presiede i Servizi Ambientali gestiti dal Gruppo Hera in Emilia-Romagna (tutte le attività di raccolta, spazzamento e gestione dei Centri di Raccolta), e utilizza risorse proprie e risorse di ditte terze per l'esecuzione dei servizi e si avvale della società controllata Uniflotte srl. per la gestione di mezzi e contenitori.

L'attività operativa della Direzione Servizi Ambientali è organizzata per Aree di competenza e Distretti operativi. Il comune di Cattolica fa parte dell'Area Rimini Forlì-Cesena e del Distretto Rimini.

La struttura della DSA si serve di proprie Aree di coordinamento tecnico-operativo, inoltre per le attività amministrative generali e il governo dei processi di supporto si avvale anche delle strutture centrali della holding Hera S.p.A.

2. Popolazione e Territorio

2.1. Popolazione residente ed Utenza servita

Si riportano i dati relativi agli abitanti residenti (Fonte ISTAT dati al 01/01/2018) ed alle utenze interessate dal Sistema di Gestione dei Rifiuti Urbani Assibilabili (da qui SGRUA) gestito da Hera (Banca dati Tari al 24/10/2018).

	N°
Abitanti residenti	17.177
N Utenze Domestiche	10759
N Utenze Non Domestiche	3.484

2.2. Analisi territoriale

Il territorio del Comune di Cattolica presenta zone differenti per conformazione del territorio, viabilità e densità.

Elenchiamo di sotto le zone individuate che compongono il Comune di Cattolica

Zona Centro Storico

area territoriale: centrale, pianeggiante;

densità abitativa: elevata, caratterizzata dalla presenza di numerose piccole palazzine. In tale zona si concentrano attività commerciali di media piccola dimensione;

viabilità: Difficile viabilità causa l'esigua ampiezza delle strade e per la sosta dei veicoli. In tale zona si necessita di mezzi di bassa portata, ridotte dimensione e di agile guida.

Zona Residenziale

area territoriale: più prossima al centro storico, pianeggiante;

densità abitativa: media, caratterizzata dalla presenza di numerose case monofamiliare e di piccoli condomini. In tale zona si concentrano attività commerciali di media piccola dimensione ad eccezione di centri commerciali e di servizi dalle elevate metrature;

viabilità: buona la viabilità sulle direttrici principali. Tuttavia sono presenti delle vie secondarie con limitata percorribilità per i mezzi di raccolta di media-alta portata.

Zona Turistica/litoranea

area territoriale: Pianeggiante

densità abitativa: media

viabilità: buona la viabilità su tutte le direttrici principali.

Zona Artigianale/industriale

area territoriale: zone pianeggiante periferica;

densità abitativa: area ad uso produttivo/non residenziale, presenta sporadiche abitazioni domestiche monofamiliare, in genere attinenti alle utenze produttive;

viabilità: buona la viabilità sulle direttrici principali, per i mezzi di raccolta di media-alta portata.

3. Livelli di qualità del servizio di raccolta

3.1. Panoramica servizi di raccolta

Nel Comune di Cattolica è attivo un sistema di raccolta rifiuti urbani ed assimilati integrato, basato su diverse modalità di raccolta, il cui approfondimento è riportato nelle sezioni dedicate.

1. sistema di raccolta domiciliare porta a porta rivolto alle utenze domestiche;
2. sistema di raccolta domiciliare rivolto alle utenze non domestiche (target) produttrici di specifici rifiuti;
3. sistemi di raccolta domiciliari su chiamata per utenze domestiche;
4. raccolta rifiuti abbandonati su suolo pubblico;
5. sistemi di raccolta secondari: sistemi complementari a quelli precedenti;
6. sistema di raccolta mediante stazioni ecologiche attrezzate: tale sistema è complementare agli altri sistemi e completa l'offerta di servizio relativamente alle filiere e ai target non serviti con gli altri sistemi.

3.2. Sistemi di raccolta domiciliare (Porta a Porta)

Nel corso del 2018 è stato completato il passaggio di tutto il territorio comunale al servizio domiciliare per carta, plastica e lattine, vetro, organico e indifferenziato.

A tutte le utenze, HERA S.p.A. ha fornito gratuitamente le attrezzature necessarie con cui raccogliere il rifiuto.

Rispetto all'organizzazione del servizio già attivo, sono stati inseriti diversi interventi migliorativi nel corso del 2018, in particolare:

- Per la raccolta di plastica e lattine per le utenze domestiche in case singole (fino a 4 appartamenti) è stato inserito l'utilizzo del sacco giallo di volumetria pari a 110 litri, mentre per carta, vetro e organico viene mantenuto l'uso del bidoncino da 40/25 litri. Per l'indifferenziato le utenze sono dotate di bidoni da 40 litri con tag;
- Per edifici con più di 5 appartamenti sono stati rimossi i contenitori condominiali per l'indifferenziato e consegnati ad ogni utenza sacchi con tag da 40 litri, per consentire la misurazione dei conferimenti, ai fini della tariffazione puntuale. Le raccolte di carta, plastica lattine, vetro e organico vengono effettuate sempre tramite l'uso di contenitore carrellato ad uso comune,
- E' stata inserita la fornitura di sacchi per la raccolta degli sfalci d'erba, abbinata alla raccolta dell'organico;
- E' stata attivata la raccolta aggiuntiva per il rifiuto "pannolini e pannoloni", oltre alla giornata di raccolta dell'indifferenziato. Per il conferimento di questo tipo di rifiuto sono stati consegnati sacchi da 40 litri di colore viola, con tag;
- Inoltre, ai negozi già da tempo serviti con il porta a porta per indifferenziato, sono state modificate le attrezzature per svolgere il servizio: il sacco generico anonimo di produzione "propria" è stato sostituito con bidoncino con tag da 40 litri o sacco con tag da 40 litri. In particolare il sacco tag è stato consegnato solo ai negozi e attività che si trovano al piano strada e hanno il punto di conferimento sulle vie che il comune ha individuato come "viabilità principale".

La raccolta è organizzata come previsto dagli accordi condivisi con l'Amministrazione.

Il servizio viene svolto con mezzi a carico posteriore con l'ausilio di 1 o 2 operatori per mezzo o con mezzi di bassa portata con ridotte dimensioni ed elevata guidabilità con l'ausilio di 1 o 2 operatori.

Il materiale raccolto viene conferito dall'operatore presso apposito impianto di riferimento dell'area.

Il lavaggio e la gestione dei contenitori dedicati è a cura delle utenze.

Tabella riepilogativa delle attrezzature







tipologia contenitore	indifferenziato	carta	plastica	vetro	organico
cassonetto carrellato					
bidoni carrellati					
bidoncini					
sacchi					

Tabella per zona omogenea, tipologia di rifiuto e frequenza media

zona omogenea	sistema di raccolta	tipo di utenza	contenitore frequenza	indifferenziato	carta	plastica-lattine	vetro	organico
tutto il territorio	domiciliare	domestica e piccola non domestica	tipo contenitore prevalente	bidoncino	bidoncino	bidoncino	bidoncino	bidoncino
			frequenza inverno	1/7	1/7	1/7	1/15	2/7
			frequenza estate	1/7	1/7	1/7	1/7	3/7
residenziale (zona monte ferrovia)	domiciliare	non domestica	tipo contenitore	bidone carellato	cassonetto	cassonetto	bidone carellato	bidone carellato
			Freq. Annuale	1/7	Da un min. 1/7 ad un massimo di 3/7	Da un min. 1/7 ad un massimo di 3/7	Da un min. 1/7 ad un massimo di 2/7	da un minimo di 3/7 ad un massimo di 7/7
turistica	domiciliare	negozi e attività commerciali	tipo contenitore prevalente	bidoncino	sfuso/sacco	sfuso/sacco		
			frequenza inverno	Da un min. 1/7 ad un massimo di 3/7	Da un min. 1/7 ad un massimo di 3/7	1/7		
			frequenza estate	Da un min. 1/7 ad un massimo di 4/7	7/7	Da un min. di 1/7 ad un massimo di 3/7		
turistica	domiciliare	strutture ricettive	tipo contenitore prevalente	bidone carellato	bidone carellato	bidone carellato	bidone carellato	bidone carellato
			frequenza inverno	2/7	2/7+R	1/7+R	1/7	3/7
			frequenza estate	4/7	6/7	3/7	1/7+R	7/7
turistica	domiciliare	bagnini	tipo contenitore prevalente	bidone carellato	bidone carellato	bidone carellato	bidone carellato	bidone carellato
			frequenza inverno	5 passaggi complessivi nei mesi settembre, ottobre e aprile maggio, in base alla cadenza delle festività e delle condizioni	5 passaggi complessivi nei mesi settembre, ottobre e aprile maggio, in base alla cadenza delle festività e delle condizioni meteorologiche	5 passaggi complessivi nei mesi settembre, ottobre e aprile maggio, in base alla cadenza delle festività e delle condizioni meteorologiche		
			frequenza estate	6/7	6/7	6/7		
turistica	domiciliare	bar e ristoranti di spiaggia	tipo contenitore prevalente	bidone carellato	bidone carellato	bidone carellato	bidone carellato	bidone carellato
			frequenza inverno	2/7	2/7+R	1/7+R	1/7	3/7
			frequenza estate	6/7	6/7	6/7	1/7 + R	7/7

3.3. Sistemi di raccolta domiciliari dedicati ad Utente Non Domestiche

Il servizio è rivolto a tutte le utenze non domestiche presenti nel territorio comunale.

A tali utenze sono stati consegnati in comodato d'uso gratuito dei contenitori per la raccolta del rifiuto di capacità variabile da lt 40/120/240/360/1700 da esporre su suolo pubblico nelle giornate

dedicate al ritiro, a seguito di rilascio da parte delle utenze di apposita liberatoria, l'operatore è autorizzato a prelevare il rifiuto in maniera autonoma all'interno della proprietà.

La raccolta è organizzata come previsto dagli appositi accordi con l'Amministrazione.

Il lavaggio e la gestione dei contenitori dedicati è a cura delle utenze. I contenitori dell'organico forniti alle grandi utenze non domestiche sono dotati di sacco fodera che viene sostituito a seguito di ogni operazione di svuotamento.

Il servizio viene svolto con mezzi a carico posteriore con l'ausilio di 1 o 2 operatori o con mezzi di bassa portata con ridotte dimensioni ed elevata guidabilità con l'ausilio di 1 operatore.

Il materiale raccolto viene conferito dall'operatore presso il punto di conferimento dedicato.

3.4. Sistemi di raccolta domiciliari dedicati ad Utenze Non Domestiche Target

In particolare nelle Zone Artigianali la raccolta può avvenire con cassoni scarrabili da 30 m³ per utenze che producono grandi quantità di rifiuti (carta, imballaggi in cartone, imballaggi in plastica, legno).



3.5. Sistemi di raccolta domiciliari nelle zone artigianali/industriali

La raccolta nella zona industriale/artigianale è effettuata mediante servizio domiciliare

la tipologia dei contenitori e le frequenze sono indicate nella griglia di cui al capitolo 3.2

Il lavaggio e la gestione dei contenitori dedicati è a cura delle utenze.

3.6. Sistemi di raccolta domiciliari su chiamata per utenze domestiche

E' attivo un servizio gratuito di raccolta su chiamata a domicilio dei rifiuti che per tipologia, dimensioni o peso non possono essere conferiti nei cassonetti stradali, e che non possono essere facilmente trasportati alle stazioni ecologiche. Il ritiro deve essere fissato dall'Utente previo appuntamento telefonico con il servizio Clienti Hera (800.999.500).

Le tipologie di rifiuti che usufruiscono del servizio sono:

- ingombranti domestici generici (mobili, sedie, poltrone, materassi, reti, tavoli);
- apparecchiature elettriche ed elettroniche RAEE (grandi elettrodomestici: lavatrici, lavastoviglie, forni da cucina, frigoriferi, condizionatori, video, monitor, tv, etc)
- sfalci e potature da giardino (scarti di giardinaggio, tronchi, ecc.)

Il servizio è espletato con automezzi muniti di gru utili per il prelievo dei rifiuti ingombranti/vegetali posti dall'utenza sulla proprietà privata, in punto di facile accesso per l'operatore.

3.7. Raccolta presso i cimiteri

Il servizio viene espletato tramite cassonetti o altri contenitori, a secondo della richiesta, di proprietà HERA S.p.A., ubicati presso i cimiteri comunali.

La frequenza del servizio è a chiamata.

Il materiale raccolto viene conferito dall'operatore presso termovalorizzatore di Via Raibano – Coriano.

3.8. Raccolta rifiuti abbandonati

In conseguenza della scorretta prassi di abbandono incontrollato di rifiuti su suolo pubblico è attivo un servizio di pulizia a chiamato

3.9. Sistemi di raccolta secondari

Raccolte di pile e farmaci: Le pile ed i farmaci sono rifiuti pericolosi. Devono essere raccolti separatamente per poter essere trattati in sicurezza, occorre quindi conferirle negli appositi contenitori dislocati da Hera S.p.A.: per le pile presso rivenditori, centri commerciali, supermercati e presso alcune scuole, per i farmaci presso le farmacie del territorio e presso alcune strutture sanitarie.

Sul territorio sono presenti contenitori per le pile esauste e contenitori per i farmaci.

E' previsto il loro svuotamento con cadenza periodica.

Il materiale raccolto viene conferito dall'operatore presso il punto di conferimento dedicato.

Raccolta Toner/ Cartucce: Tale servizio è attivo sul territorio tramite fornitura di appositi contenitori in cui vengono depositati alla fine della loro vita utile, i residui da processi di stampa elettronica (cartucce di stampanti, fotocopiatori, ecc.) . Il servizio è gratuito e destinato ad attività (uffici pubblici e privati, plessi comunali, ecc.) e privati cittadini che possono conferire anche tali tipologie di rifiuto presso i Centri di Raccolta Differenziata di Hera.

Raccolta Oli vegetali: raccolta stradale in punti strategici per un bacino medio di abitanti.



Raccolta Tessili: raccolta stradale con punti strategici in ambito di un bacino medio di abitanti, sono sta posizionati sul territorio tramite apposita convenzione.



3.10. Ecoself

L'Ecoself è un servizio attivato prevalentemente per le utenze domestiche non residenti, svolto con un'attrezzatura multivasca trasportabile con un automezzo per trasporto di cassoni scarrabili. Nel comune di Cattolica sono stati posizionati 2 Ecoself, in 2 punti ritenuti "strategici" dall'Amministrazione Comunale: Piazzale delle Rimembranze e Corso Italia.

Il conferimento dei rifiuti nell'Ecoself avviene attraverso la Carta Smeraldo che è stata consegnata a tutte le utenze, in particolare le vasche dotate di apertura controllata sono:

- Indifferenziato/Pannolini
- Carta
- Plastica e lattine
- Vetro
- Organico
- RAEE di piccole dimensioni
- Olio alimentare

Lampade e piccole sorgenti luminose e Pile possono essere conferiti liberamente senza l'utilizzo della Carta Smeraldo. La vasca dedicata al conferimento dell'indifferenziato e dei pannolini è dotata di una calotta volumetrica di 30 litri, con lo scopo di rilevare la volumetria di ogni conferimento, ai fini dell'applicazione della Tariffa Puntuale.



3.11. Centri di Raccolta (CdR)

I Centri di Raccolta (CdR), ai sensi del DM 8/4/2008 e s.m.i., indicate anche come Stazioni Ecologiche sono luoghi a disposizione di tutti i cittadini in cui vengono raccolti vari rifiuti urbani e assimilati che, per tipologia o dimensione, non possono essere introdotti nei contenitori. I CdR non sostituiscono, ma integrano, la raccolta domiciliare e stradale.

I rifiuti vanno portati con mezzi propri e consegnati separati per tipologia.

Il servizio di conferimento è gratuito.

Possono conferire anche le utenze non domestiche, nei modi e nei limiti stabiliti dal Regolamento per la Gestione dei Rifiuti Urbani del Comune e dal Regolamento per la Gestione dei CdR.

Ogni CdR è presidiato da uno o più operatori incaricati dell'accettazione, della gestione e dell'assistenza.

Il CdR è dotato di un sistema di pesatura computerizzato con riconoscimento e registrazione dell'utenza.

Il CdR è dotato di una gestione informatizzata degli accessi per il riconoscimento dell'utenza tramite "tesserino ambientale" (o bolletta per l'igiene ambientale) o tramite "codice fiscale" e la registrazione, tramite un sistema di pesatura computerizzato, delle quantità di rifiuti conferiti necessari al calcolo delle scontistiche previste dal Regolamento per la Gestione dei Rifiuti Urbani del Comune.

Il rifiuto conferito presso i CdR viene trasportato agli appositi impianti di trattamento/smaltimento.

All'attività operativa di presidio e accettazione dei rifiuti si unisce l'attività di mantenimento e adeguamento degli asset, per conformarsi alle modifiche normative ambientali e di salute e sicurezza sul lavoro, sia mediante attività di manutenzione ordinaria che straordinaria secondo necessità.

Sono previste anche attività specifiche per incrementare la sicurezza dei CdR e degli operatori in servizio e contrastare attivamente il fenomeno negativo dei furti riguardanti i rifiuti con un valore economico (accumulatori, frigoriferi, ecc.) mediante l'utilizzo di dissuasori fisici (sistemi di bloccaggio contenitori, rinforzi recinzioni, ...) e nei casi più rilevanti di sistemi di videosorveglianza collegati ad istituti di vigilanza.

I cittadini e le utenze del Comune possono utilizzare i CdR presenti nel territorio comunale e nel territorio provinciale.

In allegato è presente l'elenco dei CdR utilizzabili dagli abitanti del Comune, con indirizzo, orari di apertura e elenco dei rifiuti conferibili.

3.12. *Hergo Ambiente*

Per migliorare il lavoro quotidiano di pulizia strade, raccolta e trattamento rifiuti e recupero dei materiali riciclabili, il Gruppo Hera ha creato HERGOAMBIENTE, un sistema informatico evoluto per la gestione dei servizi ambientali.

HERGO permette agli operatori di ricevere sui computer di bordo - o sugli smartphone - l'elenco delle attività da svolgere e di inviare a fine turno il consuntivo puntuale del servizio. Il sistema analizza, elabora e trasmette le informazioni ricevute: le ore di attività dei mezzi, la posizione dei contenitori, i km percorsi e i km "spazzati", i cassonetti svuotati e le percentuali di riempimento dei cassoni nelle stazioni ecologiche. Negli impianti di trattamento, HERGO si interfaccia con la pesatura elettronica per valutare la quantità di rifiuti raccolti in rapporto al numero di contenitori svuotati. Le informazioni permettono di ottimizzare la frequenza di raccolta e di spazzamento e di progettare i percorsi in base all'effettivo utilizzo dei contenitori. I dati complessivi vengono rielaborati per offrire agli enti una piattaforma avanzata nel percorso verso il calcolo puntuale della tariffa rifiuti. Questo sistema rappresenta un punto importante nello sviluppo delle "smartcity": la piattaforma dialoga infatti con i cittadini attraverso servizi interattivi, come "Il Rifiutologo", la app che aiuta a fare la raccolta differenziata e che consente di inviare ad Hera segnalazioni su cassonetti, rifiuti abbandonati e pulizia strade. Con HERGOAMBIENTE, il Gruppo Hera semplifica la complessità operativa e rende più efficienti ed efficaci i servizi offerti ai cittadini, per migliorare la qualità della vita nel nostro territorio.

4. Livelli di qualità del servizio di spazzamento

Allo stato attuale sono previsti diversi servizi di spazzamento specifici e dedicati alle particolari caratteristiche del tessuto urbano e extraurbano. Il territorio è servito con frequenza concordate con l'Amministrazione.

Le zone territoriali Residenziale, Extraurbana e Turistica hanno le frequenze differenziate e concordate tenendo conto della stagionalità e della densità abitativa.

Le tipologie di attività di spazzamento sono distinguibili in:

4.1. Spazzamento misto

- meccanizzato/misto: servizio di pulizia puntuale del territorio, ad elevata efficienza e produttività oraria: la squadra base è composta da spazzatrice (di norma aspirante media compatta), autista e uno o più operatori a terra in appoggio per l'attività di asservimento e per gli interventi in tratti non accessibili al mezzo, dotato all'occorrenza ove possibile, di soffiatore.

4.2. Spazzamento manuale

- manuale: servizio di pulizia puntuale del territorio, complementare e/o integrativo al servizio di spazzamento misto o erogato nelle aree dove non è possibile l'utilizzo della spazzatrice.
- manuale di mantenimento: servizio di presidio del territorio dove si interviene direttamente nei tratti di rete critici (contenitori e cestini getta rifiuti, fermate autobus, panchine, tratti ad alta frequentazione pedonale, pertinenze locali pubblici ecc.) e a necessità.

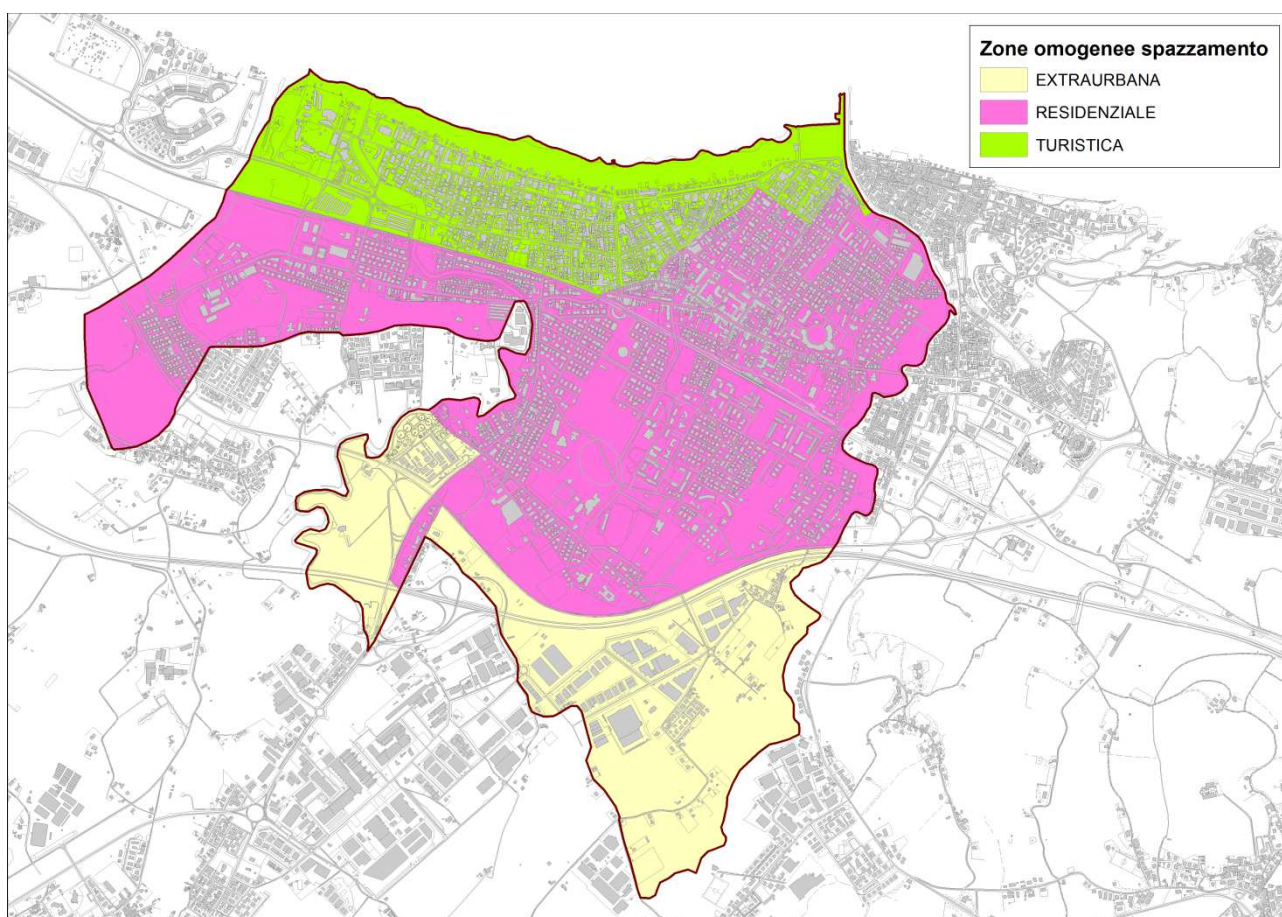
4.3. Servizi complementari

Parallelamente ai servizi di spazzamento sono attivi dei servizi di pulizia accessori e complementari.

- Servizio idropulitrice: servizio dedicato al ripristino di situazioni di degrado e sporcizia su strade, marciapiedi e sottopassi. Il servizio viene utilizzato nei punti e con le frequenze concordate con l'amministrazione.
- Pulizia preventiva e successiva a grandi eventi e manifestazioni definite con l'Amministrazione: Servizi di pulizia progettati e dimensionati a seconda dell'evento (eventi, concerti, manifestazioni, mercati...). Sono servizi garantiti in aggiunta ai normali servizi di pulizia della città. L'erogazione di questi servizi è stata incrementata negli anni a seguito delle esigenze sempre crescenti della città.
- Raccolta foglie: Servizio prevalentemente stagionale. In funzione della conformazione, delle caratteristiche e della criticità delle diverse strade (es. presenza di platani e altre alberature) sono programmate diverse frequenze di intervento. Il periodo prevalente di intervento va da Ottobre a Dicembre.
- Pulizia mercati: Pulizia dell'area interessata dai mercati cittadini di Piazzale De Curtis attraverso lo spazzamento meccanizzato misto (manuale di preparazione al meccanizzato + spazzamento meccanizzato). Inoltre dalla primavera 2017 è stata regimata la raccolta differenziata di carta/cartoni, plastica, organico e cassette prodotti.
- Pulizia aree verdi: Servizio di pulizia delle aree verdi del territorio identificate dall'Amministrazione, svolto in base alle necessità, con svuotamento di cestini e pulizia di rifiuti presenti in prossimità e lungo i camminamenti.
- Servizio di svuotamento cestini: attività svolta nelle aree definite con il comune, secondo le frequenze concordate.

COMUNE DI	Cattolica		
CESTINI GETTACARTA			
Proprietà	N° cestini gettacarta	N° svuotamenti annui	N. prese
Comune	455	144	65.400
Totale	455	144	65.400

- Servizio di manutenzione cestini: attività svolta sui soli contenitori di proprietà Hera S.p.A



FREQUENZE DEL SERVIZIO DI SPAZZAMENTO PER AREA OMOGENEA

COMUNE	ZONA OMOGENEA	TIPO SERVIZIO	frequenza : / 7 (settimanale) - /M (mensile)
CATTOLICA	TURISTICA		
CATTOLICA	<i>viabilità principale</i>	misto	VEDI DETTAGLIO STRADE
CATTOLICA	<i>viabilità secondaria</i>	misto	mag-dic 2/M giu-lug-ago-ott-nov 4/M sett 3/M
CATTOLICA	RESIDENZIALE		
CATTOLICA	<i>viabilità principale</i>	misto	VEDI DETTAGLIO STRADE
CATTOLICA	<i>viabilità secondaria</i>	misto	gen-feb-mar-apr 1/M mag-giu-lug-ago-set-dic 2/M ott-nov 4/M

VIABILITA' PRINCIPALE			periodo					
			da gennaio ad aprile	maggio	da giugno ad agosto	settembre	da ottobre a novembre	dicembre
Elenco strade /piazze	TRATTO	ZONA R: residenziale; T: turistico	frequenza /7gg					
Via Allende	tratto compreso tra l'ingresso del parcheggio del cimitero e la rotonda	R	2	2	2	2	2	2
Via Emilia Romagna	tratto tra Via Allende e Via Fiume	R	2	2	2	2	2	2
Via Emilia Romagna	tratto tra Via Allende e Via Toscana	R	1	1	1	1	1	1
Via Mazzini e Via dell'Indipendenza	tratto tra via mazzini e il sottopasso	R	2	2	2	2	2	2
Via XXIII Settembre		R	2	2	2	2	2	2
Via Garibaldi		R	2	2	2	2	2	2
Giro Stazione F.S.Via Nazario sauro, Via Cavour	Via Cavour (fino al sottopasso e piazzale autostazione)	R	6	7	7	7	7	7
Piazza Ermete Re - Via Resistenza		R	2	3	7	3	3	2
Via Ferri		R	6	7	7	7	7	7
Via A. Costa	tratto tra Via da Vinci e Via Marx	R	2	3	7	3	3	2
Via del Porto	tratto tra Via da Vinci e Via Ferri	R	2	3	7	3	3	2
Via A. Costa	tratto tra Via Verdi e Via da Vinci	R	1	2	2	2	3	2
Via Mancini		R	6	7	7	7	7	7
Via Mlazzo - Via Bruno - Via Pascoli - Via della Libertà - Piazza della Gina (ex Pronti)	Via Pascoli (TRATTO TRA PIAZZALE GRAMSCI E VIALE DELLA LIBERTA')	R	1	2	2	2	3	1
Lungo Tavollo		R	1	3	7	3	2	2
Piazza Berlinguer	Area intorno centro commerciale Diamante	R	1	2	1	1	1	1
Via Toscana		R	1	1	2	1	1	1
Via Cavour	dal sottopasso a via XX Settembre	T	1	1	1	1	2	1
Piazza della repubblica	mano con i punti principali	T	0	3	7	3	0	0
Parcheeggio chiuso dietro al Comune		T	1	1	1	1	1	1
Via del Porto	tratto tra Via da Vinci e Via Antonini	T	1	2	2	2	3	2
Via Toti e Via Bartoli	fare lo stesso giorno della via Andrea costa	T	1	1	1	1	1	1
Via 24 maggio - Via Marx - Piazzale Filippini		T	6	7	7	7	7	7
Piazzale Nettuno		T	6	7	7	7	7	7
Via Bovio		T	6	7	7	7	7	7
Via Risorgimento		T	2	3	3	3	3	2
Via Fiume		T	2	7	7	7	3	2
Via Matteotti		T	6	7	7	7	7	7
Via Curiel		T	6	7	7	7	7	7
Lungomare Rasi Spinelli	TRATTO TRA IL PIAZZALE 1° MAGGIO EVIA FIUME	T	2	7	7	7	3	2
Piazza Galluzzi		T	6	7	7	7	7	7
Via Antonini		T	1	3	7	3	2	2
Piazzale marinai d'Italia		T	1	3	7	3	2	2
Piazzetta Kursaal		T	3	7	7	7	3	3
Piazzale 1° Maggio		T	6	7	7	7	7	7
Via de Amicis e giardini		T	6	7	7	7	7	7
Via Giuseppe Verdi	tratto tra via caduti del Mare e il Lungomare Spinelli	T	1	2	3	2	3	2
Via A. Costa	tratto tra Via verdi e Via Antonini	T	1	3	3	3	3	2
Via don Minzoni	tratto tra Via Antonini e via Verdi	T	1	1	3	1	1	1
Via Murri		T	1	1	3	1	1	1
Via Massarenti		T	1	1	3	1	1	1
Via Cervesi		T	1	1	3	1	1	1
Via Del Prete	tratto tra Via Fiume e Via Trieste	T	1	3	7	7	3	2
Via Del Prete	tratto tra Via Trieste e Via Genova	T	1	3	7	3	3	2
Via Del Prete	tratto tra Via Genova e Piazzale Lussenburgo	T	1	1	2	1	1	1
Corso italia		T	1	1	2	1	1	1
Via Carducci con accessi a mare		T	1	4	7	4	3	2
Via Dante Alighieri		T	1	7	7	7	3	2
Via Padova	fare insieme a Carducci e accessi a mare	T	1	3	7	3	1	1
Camminata sul Ventena	mercato extracomunitari da maggio a settembre	T	0	7	7	7	0	0
Via Gran Bretagna		T	1	3	7	3	1	1
Piazza delle nazioni - Via Germania - Via Francia con parcheggio - Largo Olanda		T	1	3	7	3	1	1
Via Ferrara	fare insieme a Carducci e accessi a mare	T	1	3	7	3	3	2
Via del Turismo		T	1	3	7	3	1	1
Via Belvedere, Via Righi e Via Marconi		T	1	3	7	3	2	1
Via Bologna	tratto tra la via Alighieri e il mare	T	1	3	7	4	1	1
Via Brescia	tratto tra la Via Alighieri e la Via Carducci	T	1	3	7	4	1	1
Via Forlì		T	1	3	7	4	1	1
Via Firenze		T	1	3	7	4	1	1
Via Milano	tratto tra la Via Alighieri e il mare	T	1	3	7	4	1	1

4.4. Servizi dedicati a mercati, feste, eventi e sagre

Il servizio di gestione rifiuti urbani e assimilati comprende azioni di raccolta rifiuti, spazzamento e pulizia strade dedicati ad alcuni particolari eventi che si svolgono nel territorio del comune di Cattolica.

Di seguito si riporta l'elenco e una breve descrizione dei servizi erogati:

- Festa dei fiori
- Festa della Piadina
- Festa del Vino
- Feste per manifestazioni Politiche
- Manifestazioni comunali estive
- Manifestazioni comunali Pasquali
- Manifestazioni comunali Natalizie
- Manifestazioni e concerti presso l'Arena "La regina"
- Supporto per la pulizia di aree adibite a manifestazioni televisive

4.5. Raccolta e trasporto residuo da spazzamento

I rifiuti raccolti vengono conferiti in cassoni scarrabili e successivamente conferiti presso il termovalorizzatore di Via Raibano – Coriano.

Gli svuotamenti del cassone scarrabile sono effettuati nel rispetto della vigente normativa che limita la sosta entro le 48 ore dal conferimento (D.Lgs . 3 Aprile 2006, n. 152 Art.193 comma 12.)

4.6. Servizi di pulizia dell'arenile

Il servizio consiste nella raccolta dei rifiuti presenti sull'arenile, quali rifiuti riversati dal mare sulla battigia e dei rifiuti riversati in occasione di mareggiate e fioriture algali. Viene svolto con frequenze differenziate durante l'anno secondo gli accordi presi con l'Amministrazione comunale e ex ATO 9.

In caso di eventi eccezionali (mareggiate, presenza di rami e trochi, presenza massiva di alghe etc.) vengono effettuati servizi aggiuntivi necessari al ripristino dei luoghi.

Il servizio è organizzato come segue:

1. Il rastrellamento e la predisposizione del cumulo dei rifiuti da ritirare deve essere svolta dal bagnino(tutto l'anno), con l'obiettivo di ridurre il più possibile il quantitativo di sabbia presente nello stesso.
2. Il ritiro del cumulo predisposto (sabbia e rifiuto) viene svolto dal Gestore , che si occupa poi del trasporto all'impianto di selezione e della successiva separazione del rifiuto dalla sabbia. (la vagliatura viene svolta direttamente sull'arenile nel periodo Ottobre – Aprile , e nei sito di Via Marechiese e Via Raibano nel restante periodo)
3. Nel caso di eventi metereologici eccezionali (con spiaggiamenti di grossi quantitativi di rifiuto), il servizio viene svolto direttamente dal Gestore.

Nelle spiagge libere si prevede la pulizia manuale per il mantenimento e la pulizia meccanizzata con pulisci spiaggia secondo passaggi calendarizzati a seconda della necessità. Il servizio include anche il posizionamento dei cestini per la raccolta differenziata e lo svuotamento degli stessi durante la stagione estiva.



5. Iniziative per la riduzione dei rifiuti

5.1. *Compostaggio domestico*

Sono state consegnate n. 200 compostiere alle utenze che dispongono di spazio verde esclusivo per effettuare il compostaggio domestico. Il “compostaggio domestico” è la tecnica di trasformazione del rifiuto organico/sfalci e piccole potature in compost condotta direttamente dall’utente.

Per il ritiro della compostiera, l’utente può recarsi presso le stazioni ecologiche del territorio negli orari di apertura, oppure presso gli uffici del servizio ambiente in via del Terrapieno 25, Rimini, solo nella mattina.



Con delibera regionale DGR 2218/2016 è stato approvato il nuovo metodo standard regionale per la determinazione della % RD dei rifiuti urbani e assimilati.

Tra le altre novità, la nuova delibera introduce la possibilità di considerare il compostaggio domestico nella quota di percentuale della raccolta differenziata, se vengono soddisfatti alcune condizioni:

- Regolamento comunale che disciplina il compostaggio domestico;
- L’utente deve avere firmato un’autocertificazione sull’uso delle compostiere e accettare i controlli;
- Sono considerate solo compostiere o altri metodi di compostaggio (cumuli, fosse, buche) di utenze domestiche che usufruiscono di agevolazioni tariffarie;
- Il comune o altro ente delegato deve fare controlli annui su almeno il 5% delle compostiere;
- Ai fini del calcolo della % RD, Per ogni compostiera sono considerati 1000 kg/mc/anno di rifiuto organico.

5.2. *Progetto Cambia il Finale*

Attraverso questo progetto, promosso da Hera in collaborazione con Last Minute Market, è possibile evitare che un bene ancora in buono stato diventi un rifiuto e perseguire obiettivi di responsabilità sociale finalizzati alla ricerca di un nuovo approccio ai vecchi concetti di consumo e di rifiuto.

Per donare beni ingombranti in buono stato, con una semplice telefonata al Servizio Clienti Hera sarà possibile prenotare il ritiro gratuito da parte di cooperative sociali/associazioni/enti no profit , che se possibile (verificata la loro disponibilità e le condizioni per il ritiro del materiale), recupereranno il bene per dargli una “seconda vita”, favorendone il riutilizzo.

Il ritiro del bene, al piano terra, su suolo pubblico e accessibile agli automezzi pesanti, è gratuito. Nel caso siano richiesti servizi aggiuntivi (ritiro al piano, smontaggio mobili, ecc.), le cooperative sociali/ associazioni/enti no profit coinvolti potrebbero chiedere un contributo a copertura dei propri costi.

L'elenco delle ONLUS convenzionate è disponibile su www.gruppohera.it/cambiaiifinale.



5.3. *Cibo amico*

In collaborazione con lo spin off dell'Università di Bologna Last Minute Market è stato attivato presso le mense aziendali un progetto di recupero dei pasti non consumati in favore di associazioni caritatevoli.

http://www.gruppohera.it/gruppo/attivita_servizi/business_ambiente/progetti_ambientali_valenza_sociale/ciboamico/ciboamico_progetto/

5.4. *Digi e Lode*

Incentivo ai comportamenti digitali dei clienti (bolletta online, iscrizione ai SOL,...) con meccanismo di raccolta punti e premialità a favore delle scuole del territorio.

<http://digielode.gruppohera.it/>

5.5. *Sulle tracce dei rifiuti*

«Sulle tracce dei rifiuti» è un report pubblicato da Hera annualmente sui dati consolidati dell'anno precedente. Con questo documento si vuole mostrare agli stakeholder in quali quantità e con quale qualità sono stati raccolti i rifiuti, divulgare e rafforzare la sensibilità sulla correttezza della raccolta differenziata e la corretta destinazione dei materiali raccolti. Il report è un esempio di trasparenza verso l'utenza poiché riporta uno per uno tutti gli impianti e le piattaforme CONAI in cui Hera avvia a effettivo recupero tutti i materiali raccolti. Questa linea è stata definita nella strategia di comunicazione del progetto per mettere al centro dell'attenzione l'educazione civica, sociale e ambientale.

Inoltre consente di confrontare i risultati ottenuti da Hera con gli obiettivi europei in materia di economia circolare; tracciare e monitorare la filiera del riciclo; fornire la garanzia dell'avvenuto recupero della raccolta differenziata; rispondere a eventuali dubbi sul recupero effettivo dei materiali; rendere trasparente il processo che segue l'impegno quotidiano di ogni cittadino nella raccolta differenziata.

Lo studio Sulle tracce dei Rifiuti è stato divulgato tramite una sezione apposita del sito internet del Gruppo, sul Portale Interno dei dipendenti, tramite newsletter e con consegna diretta agli sportelli in cui viene ricevuto il pubblico.

http://www.gruppohera.it/gruppo/attivita_servizi/business_ambiente/raccolta_differenziata/



5.6. **Settimana europea di riduzione dei rifiuti**

Come tutti gli anni Hera aderisce alla «Settimana Europea per la Riduzione dei Rifiuti». Il tema del 2018 è stato sulla "Prevenzione dei rifiuti pericolosi".

Anche questa edizione si è svolta sotto il patrocinio del Parlamento europeo, con il contributo del Ministero dell'Ambiente e della Tutela del Territorio e del Mare, CONAI e Consorzi di Filiera, ANCI, Utilitalia, Legambiente, A.I.C.A. e altri partner autorevoli.

http://www.gruppohera.it/gruppo/attivita_servizi/business_ambiente/serr/

SETTIMANA EUROPEA RIDUZIONE DEI RIFIUTI



SETTIMANA EUROPEA
PER LA RIDUZIONE
DEI RIFIUTI

5.7. **Progetti scuola: La Grande Macchina del Mondo**

“La Grande Macchina del Mondo” il progetto di educazione ambientale di Hera, che comprende anche le iniziative chiamate “l’ItinHerario invisibile” e “Un pozzo di scienza”, copre scuole di ogni ordine e grado dell’intero territorio servito e ha coinvolto, solo negli ultimi quattro anni, oltre 200.000 studenti. Il programma de “La Grande Macchina del mondo” è stato rinnovato con percorsi didattici declinati per tutte le fasce d’età e con l’attenzione di sempre per la corretta raccolta differenziata di tutti i materiali da imballaggio. Hera punta a sensibilizzare i giovani riguardo alle risorse quali acqua, energia e ambiente con la speranza che siano viste come una risorsa da preservare e amare. Ai ragazzi sono offerte varie opportunità culturali come laboratori, spettacoli teatrali, corner scientifici e giochi a squadre.

Il Gruppo Hera promuove i progetti di educazione ambientale, in tutti i territori, per sensibilizzare il mondo scolastico sui temi connessi ai servizi ambientali ed intervenire nei processi formativi, mettendo a disposizione le competenze aziendali. La collaborazione con le scuole ha prodotto in questi anni un ricco bagaglio di esperienze e ha reso possibile raggiungere importanti traguardi in questa direzione.

6. Servizio di contatto con l'utenza

Sono ricomprese nel servizio SGRUA le attività di contatto con l'utenza (mezzo sportello, call center, back office, sito internet, posta elettronica e cartacea) per richieste inerenti la gestione operativa dei servizi di raccolta e spazzamento, quali: gestione richieste ritiro rifiuti ingombranti ed abbandonati, gestione segnalazioni e reclami non amministrativi, gestione richieste di informazione su pratiche non amministrative, espletamento pratiche gestionali, gestione scontistica per conferimenti differenziati di qualunque natura.

6.1. Sportello clienti

Il Gruppo Hera mette a disposizione dei propri clienti circa 70 sportelli, distribuiti su tutto il territorio, da Modena a Rimini, dal crinale al Po. Presso gli sportelli è possibile svolgere tutte le pratiche principali. Per individuare lo sportello più vicino alla propria abitazione e consultare gli orari di apertura il cliente può consultare la pagina web del Gruppo.

In alternativa agli sportelli, il cliente può usufruire dei servizi Hera on line accedendo dal sito <https://servizionline.gruppohera.it/>

6.2. Call center

Gli stessi servizi disponibili presso gli sportelli sono accessibili telefonando al Call Center, dalle 8.00 alle 22.00 dal lunedì al venerdì e dalle 8.00 alle 18.00 il sabato (Numero Verde 800.999.500, chiamata gratuita sia da telefono fisso che cellulare).

6.3. Il Rifiutologo: l'app per smartphone e tablet

Per stimolare la raccolta differenziata utilizzando anche le nuove tecnologie, è stata predisposta l'app disponibile gratuitamente per iOS, Android e Windows. Questa App è già stata scaricata su oltre 35.000 device, l'applicazione HERA è disponibile per tablet e smartphone, predisposta per Apple, per il sistema Android e per Windows Phone.

Il Rifiutologo è la App gratuita sviluppata da Hera che aiuta i cittadini a risolvere qualunque dubbio sulla raccolta differenziata. Sempre aggiornata e valida per i territori serviti dal Gruppo Hera, rappresenta uno strumento indispensabile per una buona raccolta differenziata.

Digitando il nome di un oggetto (ad es. vaschetta di polistirolo, barattolo di latta, ecc.), l'App indica, in base al comune di residenza, il corretto conferimento.

Il Rifiutologo fornisce informazioni circa il sistema di raccolta rifiuti nel Comune selezionato, con spiegazioni chiare su come vanno suddivisi i materiali in ciascuna delle località servite.

Grazie al GPS sarà possibile trovare la stazione ecologica più vicina e avere informazioni dettagliate su orari e materiali trattati.

Oltre a questo i cittadini potranno segnalare rifiuti abbandonati o strade poco pulite attraverso lo smartphone o il tablet. HERA avrà così un quadro sempre aggiornato della città e potrà intervenire con maggiore tempestività. Il cittadino con lo smartphone scatta la fotografia del problema che intende segnalare es: (svuotamento cassonetti, svuotamento cestini, pulizia strade, rifiuti abbandonati). L'App invia in tempo reale a HERA la fotografia scattata dal cittadino e le coordinate GPS, che è quindi in grado di individuare la posizione segnalata dai cittadini e di intervenire tempestivamente.

La soluzione del problema da parte del Gestore del servizio è resa più semplice ed efficace dall'identificazione del luogo esatto e dall'immagine scattata: HERA avrà così un quadro sempre aggiornato della città e potrà intervenire con maggiore tempestività.

L'App è scaricabile gratuitamente e disponibile per iOS, Android e Windows, è utilizzabile per smartphone e tablet, ed è periodicamente aggiornata con le indicazioni dei Consorzi di filiera.

Per saperne di più è possibile consultare il sito www.ilRifiutologo.it.



Cerca un rifiuto per scoprire dove va conferito. Puoi fare la ricerca scrivendo il **nome** del prodotto da buttare o anche scansionando il **codice a barre**



Trova le **stazioni ecologiche** più vicine (mappa, orari, materiali trattati, sconti sulla TARI)



Scatta una foto e segnala problemi di pulizia e raccolta rifiuti (es. svuotamento cassonetti, rifiuti abbandonati, pulizia strade...)



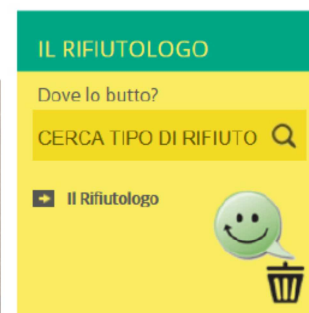
Scopri l'app gratuita per la raccolta differenziata

6.4. Sito Internet

Il Rifiutologo come guida alla raccolta differenziata è raggiungibile anche dalla HomePage dell'Area Clienti del sito Hera:

http://www.gruppohera.it/clienti/casa/casa_servizio_ambiente/casa_racc_diff/casa_rifiutologo/3275.html

Inoltre è sempre presente in Home page il widget con la funzione cerca rifiuto.



6.5. App MyHera

L'App "My Hera" è disponibile per i clienti del Gruppo Hera, uno strumento gratuito che si aggiunge alle altre iniziative già intraprese dall'azienda per essere sempre più vicina ai clienti e alle loro nuove esigenze. Subito dopo la registrazione, già dalla Home Page si accede a tutti i servizi, con la possibilità di organizzare i contenuti come più si preferisce, dando evidenza a quelli più utilizzati. Varie le funzionalità, dalla gestione delle bollette, ai pagamenti on line, alle autoletture dei contatori dei servizi. In aggiunta, My Hera consente al cliente di geolocalizzare gli sportelli, le stazioni ecologiche e i propri punti di fornitura, e permette altresì di consultare gli orari degli sportelli e delle stazioni ecologiche, compreso l'elenco dei rifiuti conferibili in un dialogo costante con il Rifiutologo.

7. Allegati

- Tabella riepilogativa degli impianti utilizzati
- Tabelle riepilogativa dei contenitori dedicati dislocati sul territorio
- Tabelle dei centri di raccolta
- Elenco punti di raccolta pile
- Elenco punti di raccolta farmaci
- Elenco punti di raccolta oli vegetali
- Elenco punti di raccolta abiti usati
- Relazione progetti 2019

Tabella riepilogativa degli impianti di primo conferimento dei rifiuti del Comune di Cattolica

DESCRIZIONE IMPIANTO
CONAIR CONSORZIO AMBIENTE INFRASTRUTTURE RISORSE SCRIVANI
CONSORZI RAEE
DISMECO SRL MARZABOTTO
ENOMONDO SRL_R12
FORMULA SOLIDALE SOC.COOP. SOCIALE ONLUS
GALEAZZI S.R.L.S
GATTI S.R.L. _ MONTALETTO CERVIA
HERAMBIENTE_SERV_IND.LI_SRL-RA_STOC CAGGIO
HERAMBIENTE_SPA-FC_COMPO_R13_BUSCA
HERAMBIENTE_SPA-RA_COMPO_R3_VOLTANA
HERAMBIENTE_SPA-RA_F3
HERAMBIENTE_SPA-RN_AVANFOSSA1.RIMINI
HERAMBIENTE_SPA-RN_COMPO_R13_RIMINI
HERAMBIENTE_SPA-RN_COMPO_R3_RIMINI
HERAMBIENTE_SPA-RN_IMP_REC_CORIANO
HERAMBIENTE_SPA-RN_TERMOVAL1.RIMINI
HERAMBIENTE_SPA-RN_TRASFER1.BELLARIA
IL SOLCO COOP. SOCIALE SCARL
LA CART SRL - IMP.RIMINI
LA FORMICA COOPERATIVA SOCIALE A.R. L.
LA FRATERNITA` SOC. COOP. SOCIALE A RL
MONTIECO S.R.L.
NIAL NIZZOLI SRL
PULI ECOL RECUPERI S.R.L.
RI.ME.L. SRL
SIDER ROTTAMI ADRIATICA S.P.A.
SPECIALTRASPORTI S.R.L.(RAEE)
STENA TECHNOWORLD SRL - VERONA
TRED CARPI SRL

Tabelle riepilogativa dei contenitori (al 31/12/2017)

La tabella riporta le quantità di contenitori dedicati al 31/12/2017, le variazioni apportate per effetto dei nuovi progetti 2018, saranno comunicate nella Rendicontazione regionale annuale (OR.So), prevista per il 30/04/2019. **Le quantità indicate per i servizi stradali sono aggiornate al 31/12/2018**, i valori saranno comunque aggiornati e ufficiali con le rendicontazioni OR.So.

Tipo Raccolta Orso	Rifiuto	TipoCont	Vol(l)	Somma di n
DEDICATO	Batterie e accumulatori	contenitore specifico/dedicato	10	34
DEDICATO	Carta e cartone	bidone	120	3
DEDICATO	Carta e cartone	bidone	360	47
DEDICATO	Carta e cartone	cassonetto	1000	4
DEDICATO	Carta e cartone	cassonetto	1700	20
DEDICATO	Carta e cartone	container	15000	1
DEDICATO	Carta e cartone	container	20000	3
DEDICATO	Carta e cartone	container	25000	2
DEDICATO	Carta e cartone	container	30000	2
DEDICATO	Farmaci	contenitore specifico/dedicato	110	5
DEDICATO	Legno	container	30000	1
DEDICATO	Multimateriale	container	25000	2
DEDICATO	Multimateriale	container	30000	1
DEDICATO	Rifiuti urbani non differenziati	bidone	35	1
DEDICATO	Rifiuti urbani non differenziati	bidone	120	23
DEDICATO	Rifiuti urbani non differenziati	bidone	360	199
DEDICATO	Rifiuti urbani non differenziati	cassonetto	1000	3
DEDICATO	Rifiuti urbani non differenziati	cassonetto	1100	1
DEDICATO	Rifiuti urbani non differenziati	cassonetto	1700	23
DEDICATO	Umido	bidone	120	29
DEDICATO	Umido	bidone	360	35
DEDICATO	Verde	container	7000	1
DEDICATO	Vetro	bidone	35	1
DEDICATO	Vetro	bidone	120	11
DEDICATO	Vetro	bidone	360	15
DEDICATO Totale				467
RACCOLTA STRADALE	Carta e cartone	cassonetto	1700	8
RACCOLTA STRADALE	Oli e grassi commestibili	contenitore specifico/dedicato	240	3
RACCOLTA STRADALE	plastica lattine	cassonetto	1700	8
RACCOLTA STRADALE	Rifiuti urbani non differenziati	cassonetto	1700	4
RACCOLTA STRADALE	Rifiuti urbani non differenziati	cassonetto con calotta	1700	4
RACCOLTA STRADALE	Tessili	contenitore specifico/dedicato	720	2
RACCOLTA STRADALE	Umido	bidone	360	12
RACCOLTA STRADALE	Vetro	bidone	360	10
RACCOLTA STRADALE Totale				51
Totale complessivo				518

Apertura dei Centri di Raccolta della Provincia di Rimini

Comune	denominazione CdR	indirizzo	periodo	lunedì	martedì	mercoledì	giovedì	venerdì	sabato	domenica
Bellaria-Igea Marina	CdR_RN_001 - CdR Bellaria	Via Fornace 14	dal 01/01 al 31/03	08.30-12.30	08.30-12.30; 14.30-18.30	08.30-12.30	08.30-12.30	08.30-12.30	08.30-12.30; 14.30-18.30	
			dal 01/04 al 30/09	08.30-12.30	08.30-12.30; 14.30-18.30	08.30-12.30	08.30-12.30	08.30-12.30	08.30-12.30; 14.30-18.30	
			dal 01/10 al 31/12	08.30-12.30	08.30-12.30; 14.30-18.30	08.30-12.30	08.30-12.30	08.30-12.30	08.30-12.30; 14.30-18.30	
Cattolica	CdR_RN_002 - CdR Cattolica	Viale Emilia Romagna 236	dal 01/01 al 31/03	08.00-12.00; 15.00-18.00	08.00-12.00; 15.00-18.00	08.00-12.00; 15.00-18.00	08.00-12.00; 15.00-18.00	08.00-12.00; 15.00-18.00	08.00-12.00; 15.00-18.00	
			dal 01/04 al 30/09	08.00-12.00; 15.00-18.00	08.00-12.00; 15.00-18.00	08.00-12.00; 15.00-18.00	08.00-12.00; 15.00-18.00	08.00-12.00; 15.00-18.00	08.00-12.00; 15.00-18.00	
			dal 01/10 al 31/12	08.00-12.00; 15.00-18.00	08.00-12.00; 15.00-18.00	08.00-12.00; 15.00-18.00	08.00-12.00; 15.00-18.00	08.00-12.00; 15.00-18.00	08.00-12.00; 15.00-18.00	
Coriano	CdR_RN_003 - CdR Coriano	Via Piane	dal 01/01 al 31/03	08.30-12.30		08.30-12.30	14.00-19.00	08.30-12.30	08.30-12.30; 15.00-18.00	
			dal 01/04 al 30/09	08.30-12.30		08.30-12.30	14.00-19.00	08.30-12.30	08.30-12.30; 15.00-18.00	
			dal 01/10 al 31/12	08.30-12.30		08.30-12.30	14.00-19.00	08.30-12.30	08.30-12.30; 15.00-18.00	
Misano Adriatico	CdR_RN_005 - CdR Misano Adriatico	Via Larga (Loc. Santa Monica)	dal 01/01 al 31/03	08.30-12.30	14.30-18.30	08.30-12.30	08.30-12.30	08.30-12.30	08.30-12.30; 14.30-18.30	
			dal 01/04 al 30/09	08.30-12.30	14.30-18.30	08.30-12.30	08.30-12.30	08.30-12.30	08.30-12.30; 14.30-18.30	
			dal 01/10 al 31/12	08.30-12.30	14.30-18.30	08.30-12.30	08.30-12.30	08.30-12.30	08.30-12.30; 14.30-18.30	
Poggio Torriana	CdR_RN_006 - CdR Poggio Torriana - Poggio Berni	Via Mulino Peri (Loc. Poggio Berni)	dal 01/01 al 31/03	08.30-12.30	08.30-12.30		08.30-12.30; 14.30-18.30	08.30-12.30	08.30-12.30; 14.30-18.30	
			dal 01/04 al 30/09	08.30-12.30	08.30-12.30		08.30-12.30; 14.30-18.30	08.30-12.30	08.30-12.30; 14.30-18.30	
			dal 01/10 al 31/12	08.30-12.30	08.30-12.30		08.30-12.30; 14.30-18.30	08.30-12.30	08.30-12.30; 14.30-18.30	
Riccione	CdR_RN_007 - CdR Riccione	Via Lombardia	dal 01/01 al 31/03	08.30-14.00	08.30-14.00	08.30-14.00	12.00-18.00	08.30-14.00	08.30-14.30	
			dal 01/04 al 30/09	08.30-14.30	08.30-14.30	08.30-14.30	13.00-19.00	08.30-14.30	08.30-14.30	
			dal 01/10 al 31/12	08.30-14.00	08.30-14.00	08.30-14.00	12.00-18.00	08.30-14.00	08.30-14.30	
Rimini	CdR_RN_008 - CdR Rimini - Via Macanno	Via Macanno	dal 01/01 al 31/03	08.30-17.45	08.30-17.45	08.30-17.45	08.30-17.45	08.30-17.45	08.30-17.45	
			dal 01/04 al 30/09	08.30-18.45	08.30-18.45	08.30-18.45	08.30-18.45	08.30-18.45	08.30-18.45	
			dal 01/10 al 31/12	08.30-17.45	08.30-17.45	08.30-17.45	08.30-17.45	08.30-17.45	08.30-17.45	
	CdR_RN_010 - CdR Rimini - Viserba	Via Celli (Loc. Viserba)	dal 01/01 al 31/03	08.30-14.15	12.00-17.45	08.30-14.15	12.00-17.45	08.30-17.45	08.30-17.45	
			dal 01/04 al 30/09	08.30-14.15	13.00-18.45	08.30-14.15	13.00-18.45	08.30-18.45	08.30-18.45	
			dal 01/10 al 31/12	08.30-14.15	12.00-17.45	08.30-14.15	12.00-17.45	08.30-17.45	08.30-17.45	
Saludecio	CdR_RN_011 - CdR Saludecio	Via Al Mare	dal 01/01 al 31/03	09.00-13.00		09.00-13.00			09.00-13.00; 14.00-18.00	
			dal 01/04 al 30/09	09.00-13.00		09.00-13.00			09.00-13.00; 15.00-19.00	
			dal 01/10 al 31/12	09.00-13.00		09.00-13.00			09.00-13.00; 14.00-18.00	
San Clemente	CdR_RN_012 - CdR San Clemente - Valconca	Via Beccaria (Loc. Casarola)	dal 01/01 al 31/03	08.30-12.30	08.30-12.30		14.30-18.00	08.30-12.30	08.30-12.30; 14.30-19.00	
			dal 01/04 al 30/09	08.30-12.30	08.30-12.30		14.30-18.00	08.30-12.30	08.30-12.30; 14.30-19.00	
			dal 01/10 al 31/12	08.30-12.30	08.30-12.30		14.30-18.00	08.30-12.30	08.30-12.30; 14.30-19.00	
San Giovanni in Marignano	CdR_RN_013 - CdR San Giovanni in Marignano	Via Brenta	dal 01/01 al 31/03		09.00-13.00	09.00-13.00	15.00-18.00	15.00-18.00	09.00-13.00; 15.00-18.00	
			dal 01/04 al 30/09		09.00-13.00	09.00-13.00	15.00-18.00	15.00-18.00	09.00-13.00; 15.00-18.00	
			dal 01/10 al 31/12		09.00-13.00	09.00-13.00	15.00-18.00	15.00-18.00	09.00-13.00; 15.00-18.00	
Santarcangelo di Romagna	CdR_RN_014 - CdR Santarcangelo	Via Scalone	dal 01/01 al 31/03	09.00-13.00	09.00-13.00	09.00-13.00	15.00-18.00	09.00-13.00	09.00-13.00; 15.00-18.00	
			dal 01/04 al 30/09	09.00-13.00	09.00-13.00	09.00-13.00	15.00-18.00	09.00-13.00	09.00-13.00; 15.00-18.00	
			dal 01/10 al 31/12	09.00-13.00	09.00-13.00	09.00-13.00	15.00-18.00	09.00-13.00	09.00-13.00; 15.00-18.00	
Verucchio	CdR_RN_015 - CdR Verucchio	Via Del Tesoro 635	dal 01/01 al 31/03		08.30-12.30	08.30-12.30	14.00-18.30	08.30-12.30	08.30-12.30; 14.00-18.30	
			dal 01/04 al 30/09		08.30-12.30	08.30-12.30	14.00-18.30	08.30-12.30	08.30-12.30; 14.00-18.30	
			dal 01/10 al 31/12		08.30-12.30	08.30-12.30	14.00-18.30	08.30-12.30	08.30-12.30; 14.00-18.30	

Elenco dei rifiuti conferibili presso i Centri di Raccolta (1/9)

Comune	Denominazione	CER	rifiuto
Bellaria-Igea Marina	CdR Bellaria	150101	Cartone
Bellaria-Igea Marina	CdR Bellaria	150102	Plastica
Bellaria-Igea Marina	CdR Bellaria	150103	Legno
Bellaria-Igea Marina	CdR Bellaria	150104	Ferro
Bellaria-Igea Marina	CdR Bellaria	150107	Vetro
Bellaria-Igea Marina	CdR Bellaria	150110	Contenitori T/F
Bellaria-Igea Marina	CdR Bellaria	160107	Filtri aria/olio
Bellaria-Igea Marina	CdR Bellaria	160216	Toner e cartucce
Bellaria-Igea Marina	CdR Bellaria	160504	Bombolette Spray
Bellaria-Igea Marina	CdR Bellaria	170107	Inerti
Bellaria-Igea Marina	CdR Bellaria	200101	Carta
Bellaria-Igea Marina	CdR Bellaria	200102	Vetro
Bellaria-Igea Marina	CdR Bellaria	200110	Tessili
Bellaria-Igea Marina	CdR Bellaria	200119	Pesticidi
Bellaria-Igea Marina	CdR Bellaria	200121	lampade
Bellaria-Igea Marina	CdR Bellaria	200123	Frigoriferi
Bellaria-Igea Marina	CdR Bellaria	200125	Oli vegetali
Bellaria-Igea Marina	CdR Bellaria	200126	Oli minerali
Bellaria-Igea Marina	CdR Bellaria	200127	Vernici
Bellaria-Igea Marina	CdR Bellaria	200129	Solventi
Bellaria-Igea Marina	CdR Bellaria	200132	Farmaci
Bellaria-Igea Marina	CdR Bellaria	200133	Accumulatori al piombo
Bellaria-Igea Marina	CdR Bellaria	200133	Pile
Bellaria-Igea Marina	CdR Bellaria	200135	Tv e computer
Bellaria-Igea Marina	CdR Bellaria	200136	Grandi elettrodomestici
Bellaria-Igea Marina	CdR Bellaria	200136	Piccoli elettrodomestici
Bellaria-Igea Marina	CdR Bellaria	200138	Legno
Bellaria-Igea Marina	CdR Bellaria	200139	Plastica
Bellaria-Igea Marina	CdR Bellaria	200140	Ferro
Bellaria-Igea Marina	CdR Bellaria	200201	Verde/Potature
Bellaria-Igea Marina	CdR Bellaria	200307	Ingombranti
Cattolica	CdR Cattolica	150101	Cartone
Cattolica	CdR Cattolica	150102	Plastica
Cattolica	CdR Cattolica	150103	Legno
Cattolica	CdR Cattolica	150104	Ferro
Cattolica	CdR Cattolica	150107	Vetro
Cattolica	CdR Cattolica	150110	Contenitori T/F
Cattolica	CdR Cattolica	160216	Toner e cartucce
Cattolica	CdR Cattolica	160504	Bombolette Spray
Cattolica	CdR Cattolica	170107	Inerti
Cattolica	CdR Cattolica	200101	Carta
Cattolica	CdR Cattolica	200102	Vetro
Cattolica	CdR Cattolica	200110	Tessili
Cattolica	CdR Cattolica	200121	lampade
Cattolica	CdR Cattolica	200123	Frigoriferi
Cattolica	CdR Cattolica	200125	Oli vegetali
Cattolica	CdR Cattolica	200126	Oli minerali

Elenco dei rifiuti conferibili presso i Centri di Raccolta (2/9)

Comune	Denominazione	CER	rifiuto
Cattolica	CdR Cattolica	200127	Vernici
Cattolica	CdR Cattolica	200132	Farmaci
Cattolica	CdR Cattolica	200133	Accumulatori al piombo
Cattolica	CdR Cattolica	200133	Pile
Cattolica	CdR Cattolica	200135	Tve computer
Cattolica	CdR Cattolica	200136	Grandi elettrodomestici
Cattolica	CdR Cattolica	200136	Piccoli elettrodomestici
Cattolica	CdR Cattolica	200138	Legno
Cattolica	CdR Cattolica	200139	Plastica
Cattolica	CdR Cattolica	200140	Ferro
Cattolica	CdR Cattolica	200201	Verde/Potature
Cattolica	CdR Cattolica	200307	Ingombranti
Coriano	CdR Coriano	150101	Cartone
Coriano	CdR Coriano	150102	Plastica
Coriano	CdR Coriano	150103	Legno
Coriano	CdR Coriano	150104	Ferro
Coriano	CdR Coriano	150107	Vetro
Coriano	CdR Coriano	150110	Contenitori T/F
Coriano	CdR Coriano	160107	Filtri aria/olio
Coriano	CdR Coriano	160216	Toner e cartucce
Coriano	CdR Coriano	160504	Bombolette Spray
Coriano	CdR Coriano	170107	Inerti
Coriano	CdR Coriano	200101	Carta
Coriano	CdR Coriano	200102	Vetro
Coriano	CdR Coriano	200110	Tessili
Coriano	CdR Coriano	200119	Pesticidi
Coriano	CdR Coriano	200121	lampade
Coriano	CdR Coriano	200123	Frigoriferi
Coriano	CdR Coriano	200125	Oli vegetali
Coriano	CdR Coriano	200126	Oli minerali
Coriano	CdR Coriano	200127	Vernici
Coriano	CdR Coriano	200129	Solventi
Coriano	CdR Coriano	200132	Farmaci
Coriano	CdR Coriano	200133	Accumulatori al piombo
Coriano	CdR Coriano	200133	Pile
Coriano	CdR Coriano	200135	Tve computer
Coriano	CdR Coriano	200136	Grandi elettrodomestici
Coriano	CdR Coriano	200136	Piccoli elettrodomestici
Coriano	CdR Coriano	200138	Legno
Coriano	CdR Coriano	200139	Plastica
Coriano	CdR Coriano	200140	Ferro
Coriano	CdR Coriano	200201	Verde/Potature
Coriano	CdR Coriano	200307	Ingombranti
Misano Adriatico	CdR Misano Adriatico	150101	Cartone
Misano Adriatico	CdR Misano Adriatico	150102	Plastica
Misano Adriatico	CdR Misano Adriatico	150103	Legno
Misano Adriatico	CdR Misano Adriatico	150104	Ferro

Elenco dei rifiuti conferibili presso i Centri di Raccolta (3/9)

Comune	Denominazione	CER	rifiuto
Misano Adriatico	CdR Misano Adriatico	150107	Vetro
Misano Adriatico	CdR Misano Adriatico	150110	Contenitori T/F
Misano Adriatico	CdR Misano Adriatico	160107	Filtri aria/olio
Misano Adriatico	CdR Misano Adriatico	160216	Toner e cartucce
Misano Adriatico	CdR Misano Adriatico	160504	Bombolette Spray
Misano Adriatico	CdR Misano Adriatico	170107	Inerti
Misano Adriatico	CdR Misano Adriatico	200101	Carta
Misano Adriatico	CdR Misano Adriatico	200102	Vetro
Misano Adriatico	CdR Misano Adriatico	200119	Pesticidi
Misano Adriatico	CdR Misano Adriatico	200121	lampade
Misano Adriatico	CdR Misano Adriatico	200123	Frigoriferi
Misano Adriatico	CdR Misano Adriatico	200125	Oli vegetali
Misano Adriatico	CdR Misano Adriatico	200126	Oli minerali
Misano Adriatico	CdR Misano Adriatico	200127	Vernici
Misano Adriatico	CdR Misano Adriatico	200129	Solventi
Misano Adriatico	CdR Misano Adriatico	200132	Farmaci
Misano Adriatico	CdR Misano Adriatico	200133	Accumulatori al piombo
Misano Adriatico	CdR Misano Adriatico	200133	Pile
Misano Adriatico	CdR Misano Adriatico	200135	Tve computer
Misano Adriatico	CdR Misano Adriatico	200136	Grandi elettrodomestici
Misano Adriatico	CdR Misano Adriatico	200136	Piccoli elettrodomestici
Misano Adriatico	CdR Misano Adriatico	200138	Legno
Misano Adriatico	CdR Misano Adriatico	200139	Plastica
Misano Adriatico	CdR Misano Adriatico	200140	Ferro
Misano Adriatico	CdR Misano Adriatico	200201	Verde/Potature
Misano Adriatico	CdR Misano Adriatico	200307	Ingombranti
Poggio Torriana	CdR Poggio Torriana - Poggio Berni	150101	Cartone
Poggio Torriana	CdR Poggio Torriana - Poggio Berni	150102	Plastica
Poggio Torriana	CdR Poggio Torriana - Poggio Berni	150103	Legno
Poggio Torriana	CdR Poggio Torriana - Poggio Berni	150104	Ferro
Poggio Torriana	CdR Poggio Torriana - Poggio Berni	150107	Vetro
Poggio Torriana	CdR Poggio Torriana - Poggio Berni	150110	Contenitori T/F
Poggio Torriana	CdR Poggio Torriana - Poggio Berni	160107	Filtri aria/olio
Poggio Torriana	CdR Poggio Torriana - Poggio Berni	160216	Toner e cartucce
Poggio Torriana	CdR Poggio Torriana - Poggio Berni	160504	Bombolette Spray
Poggio Torriana	CdR Poggio Torriana - Poggio Berni	170107	Inerti
Poggio Torriana	CdR Poggio Torriana - Poggio Berni	200101	Carta
Poggio Torriana	CdR Poggio Torriana - Poggio Berni	200102	Vetro
Poggio Torriana	CdR Poggio Torriana - Poggio Berni	200121	lampade
Poggio Torriana	CdR Poggio Torriana - Poggio Berni	200123	Frigoriferi
Poggio Torriana	CdR Poggio Torriana - Poggio Berni	200125	Oli vegetali
Poggio Torriana	CdR Poggio Torriana - Poggio Berni	200126	Oli minerali
Poggio Torriana	CdR Poggio Torriana - Poggio Berni	200127	Vernici
Poggio Torriana	CdR Poggio Torriana - Poggio Berni	200132	Farmaci
Poggio Torriana	CdR Poggio Torriana - Poggio Berni	200133	Accumulatori al piombo
Poggio Torriana	CdR Poggio Torriana - Poggio Berni	200133	Pile
Poggio Torriana	CdR Poggio Torriana - Poggio Berni	200135	Tve computer

Elenco dei rifiuti conferibili presso i Centri di Raccolta (4/9)

Comune	Denominazione	CER	rifiuto
Poggio Torriana	CdR Poggio Torriana - Poggio Berni	200136	Grandi elettrodomestici
Poggio Torriana	CdR Poggio Torriana - Poggio Berni	200136	Piccoli elettrodomestici
Poggio Torriana	CdR Poggio Torriana - Poggio Berni	200138	Legno
Poggio Torriana	CdR Poggio Torriana - Poggio Berni	200139	Plastica
Poggio Torriana	CdR Poggio Torriana - Poggio Berni	200140	Ferro
Poggio Torriana	CdR Poggio Torriana - Poggio Berni	200201	Verde/Potature
Poggio Torriana	CdR Poggio Torriana - Poggio Berni	200307	Ingombranti
Riccione	CdR Riccione	150101	Cartone
Riccione	CdR Riccione	150102	Plastica
Riccione	CdR Riccione	150103	Legno
Riccione	CdR Riccione	150104	Ferro
Riccione	CdR Riccione	150107	Vetro
Riccione	CdR Riccione	150110	Contenitori T/F
Riccione	CdR Riccione	160107	Filtri aria/olio
Riccione	CdR Riccione	160216	Toner e cartucce
Riccione	CdR Riccione	160504	Bombolette Spray
Riccione	CdR Riccione	170107	Inerti
Riccione	CdR Riccione	200101	Carta
Riccione	CdR Riccione	200102	Vetro
Riccione	CdR Riccione	200110	Tessili
Riccione	CdR Riccione	200113	Solventi
Riccione	CdR Riccione	200114	Solventi
Riccione	CdR Riccione	200115	Solventi
Riccione	CdR Riccione	200119	Pesticidi
Riccione	CdR Riccione	200121	lampade
Riccione	CdR Riccione	200121	Contenitori T/F
Riccione	CdR Riccione	200123	Frigoriferi
Riccione	CdR Riccione	200125	Oli vegetali
Riccione	CdR Riccione	200126	Oli minerali
Riccione	CdR Riccione	200127	Vernici
Riccione	CdR Riccione	200129	Solventi
Riccione	CdR Riccione	200132	Farmaci
Riccione	CdR Riccione	200133	Accumulatori al piombo
Riccione	CdR Riccione	200133	Pile
Riccione	CdR Riccione	200135	Tv e computer
Riccione	CdR Riccione	200136	Grandi elettrodomestici
Riccione	CdR Riccione	200136	Piccoli elettrodomestici
Riccione	CdR Riccione	200138	Legno
Riccione	CdR Riccione	200139	Plastica
Riccione	CdR Riccione	200140	Ferro
Riccione	CdR Riccione	200201	Verde/Potature
Riccione	CdR Riccione	200307	Ingombranti
Rimini	CdR Rimini - Nataloni	150101	Cartone
Rimini	CdR Rimini - Nataloni	150102	Plastica
Rimini	CdR Rimini - Nataloni	150103	Legno
Rimini	CdR Rimini - Nataloni	150104	Ferro
Rimini	CdR Rimini - Nataloni	150107	Vetro

Elenco dei rifiuti conferibili presso i Centri di Raccolta (5/9)

Comune	Denominazione	CER	rifiuto
Rimini	CdR Rimini - Nataloni	150110	Contenitori T/F
Rimini	CdR Rimini - Nataloni	160107	Filtri aria/olio
Rimini	CdR Rimini - Nataloni	160216	Toner e cartucce
Rimini	CdR Rimini - Nataloni	160504	Bombolette Spray
Rimini	CdR Rimini - Nataloni	170107	Inerti
Rimini	CdR Rimini - Nataloni	200101	Carta
Rimini	CdR Rimini - Nataloni	200102	Vetro
Rimini	CdR Rimini - Nataloni	200110	Tessili
Rimini	CdR Rimini - Nataloni	200121	lampade
Rimini	CdR Rimini - Nataloni	200123	Frigoriferi
Rimini	CdR Rimini - Nataloni	200125	Oli vegetali
Rimini	CdR Rimini - Nataloni	200126	Oli minerali
Rimini	CdR Rimini - Nataloni	200127	Vernici
Rimini	CdR Rimini - Nataloni	200132	Farmaci
Rimini	CdR Rimini - Nataloni	200133	Accumulatori al piombo
Rimini	CdR Rimini - Nataloni	200133	Pile
Rimini	CdR Rimini - Nataloni	200135	Tv e computer
Rimini	CdR Rimini - Nataloni	200136	Grandi elettrodomestici
Rimini	CdR Rimini - Nataloni	200136	Piccoli elettrodomestici
Rimini	CdR Rimini - Nataloni	200138	Legno
Rimini	CdR Rimini - Nataloni	200139	Plastica
Rimini	CdR Rimini - Nataloni	200140	Ferro
Rimini	CdR Rimini - Nataloni	200201	Verde/Potature
Rimini	CdR Rimini - Nataloni	200307	Ingombranti
Rimini	CdR Rimini - Via Macanno	150101	Cartone
Rimini	CdR Rimini - Via Macanno	150102	Plastica
Rimini	CdR Rimini - Via Macanno	150103	Legno
Rimini	CdR Rimini - Via Macanno	150104	Ferro
Rimini	CdR Rimini - Via Macanno	150107	Vetro
Rimini	CdR Rimini - Via Macanno	150110	Contenitori T/F
Rimini	CdR Rimini - Via Macanno	160107	Filtri aria/olio
Rimini	CdR Rimini - Via Macanno	160216	Toner e cartucce
Rimini	CdR Rimini - Via Macanno	160504	Bombolette Spray
Rimini	CdR Rimini - Via Macanno	170107	Inerti
Rimini	CdR Rimini - Via Macanno	200101	Carta
Rimini	CdR Rimini - Via Macanno	200102	Vetro
Rimini	CdR Rimini - Via Macanno	200113	Solventi
Rimini	CdR Rimini - Via Macanno	200114	Solventi
Rimini	CdR Rimini - Via Macanno	200115	Solventi
Rimini	CdR Rimini - Via Macanno	200119	Pesticidi
Rimini	CdR Rimini - Via Macanno	200121	lampade
Rimini	CdR Rimini - Via Macanno	200121	Contenitori T/F
Rimini	CdR Rimini - Via Macanno	200123	Frigoriferi
Rimini	CdR Rimini - Via Macanno	200125	Oli vegetali
Rimini	CdR Rimini - Via Macanno	200126	Oli minerali
Rimini	CdR Rimini - Via Macanno	200127	Vernici
Rimini	CdR Rimini - Via Macanno	200129	Solventi

Elenco dei rifiuti conferibili presso i Centri di Raccolta (6/9)

Comune	Denominazione	CER	rifiuto
Rimini	CdR Rimini - Via Macanno	200132	Farmaci
Rimini	CdR Rimini - Via Macanno	200133	Accumulatori al piombo
Rimini	CdR Rimini - Via Macanno	200133	Pile
Rimini	CdR Rimini - Via Macanno	200135	Tve computer
Rimini	CdR Rimini - Via Macanno	200136	Grandi elettrodomestici
Rimini	CdR Rimini - Via Macanno	200136	Piccoli elettrodomestici
Rimini	CdR Rimini - Via Macanno	200138	Legno
Rimini	CdR Rimini - Via Macanno	200139	Plastica
Rimini	CdR Rimini - Via Macanno	200140	Ferro
Rimini	CdR Rimini - Via Macanno	200201	Verde/Potature
Rimini	CdR Rimini - Via Macanno	200307	Ingombranti
Rimini	CdR Rimini - Vserba	150101	Cartone
Rimini	CdR Rimini - Vserba	150102	Plastica
Rimini	CdR Rimini - Vserba	150103	Legno
Rimini	CdR Rimini - Vserba	150104	Ferro
Rimini	CdR Rimini - Vserba	150107	Vetro
Rimini	CdR Rimini - Vserba	150110	Contenitori T/F
Rimini	CdR Rimini - Vserba	160107	Filtri aria/olio
Rimini	CdR Rimini - Vserba	160216	Toner e cartucce
Rimini	CdR Rimini - Vserba	160504	Bombolette Spray
Rimini	CdR Rimini - Vserba	170107	Inerti
Rimini	CdR Rimini - Vserba	200101	Carta
Rimini	CdR Rimini - Vserba	200102	Vetro
Rimini	CdR Rimini - Vserba	200110	Tessili
Rimini	CdR Rimini - Vserba	200121	lampade
Rimini	CdR Rimini - Vserba	200123	Frigoriferi
Rimini	CdR Rimini - Vserba	200125	Oli vegetali
Rimini	CdR Rimini - Vserba	200126	Oli minerali
Rimini	CdR Rimini - Vserba	200127	Vernici
Rimini	CdR Rimini - Vserba	200132	Farmaci
Rimini	CdR Rimini - Vserba	200133	Accumulatori al piombo
Rimini	CdR Rimini - Vserba	200133	Pile
Rimini	CdR Rimini - Vserba	200135	Tve computer
Rimini	CdR Rimini - Vserba	200136	Grandi elettrodomestici
Rimini	CdR Rimini - Vserba	200136	Piccoli elettrodomestici
Rimini	CdR Rimini - Vserba	200138	Legno
Rimini	CdR Rimini - Vserba	200139	Plastica
Rimini	CdR Rimini - Vserba	200140	Ferro
Rimini	CdR Rimini - Vserba	200201	Verde/Potature
Rimini	CdR Rimini - Vserba	200307	Ingombranti
Saludecio	CdR Saludecio	150103	Legno
Saludecio	CdR Saludecio	150104	Ferro
Saludecio	CdR Saludecio	150110	Contenitori T/F
Saludecio	CdR Saludecio	160107	Filtri aria/olio
Saludecio	CdR Saludecio	160216	Toner e cartucce
Saludecio	CdR Saludecio	160504	Bombolette Spray
Saludecio	CdR Saludecio	170107	Inerti

Elenco dei rifiuti conferibili presso i Centri di Raccolta (7/9)

Comune	Denominazione	CER	rifiuto
Saludecio	CdR Saludecio	200110	Tessili
Saludecio	CdR Saludecio	200119	Pesticidi
Saludecio	CdR Saludecio	200121	lampade
Saludecio	CdR Saludecio	200123	Frigoriferi
Saludecio	CdR Saludecio	200125	Oli vegetali
Saludecio	CdR Saludecio	200126	Oli minerali
Saludecio	CdR Saludecio	200127	Vernici
Saludecio	CdR Saludecio	200129	Solventi
Saludecio	CdR Saludecio	200132	Farmaci
Saludecio	CdR Saludecio	200133	Accumulatori al piombo
Saludecio	CdR Saludecio	200133	Pile
Saludecio	CdR Saludecio	200135	Tv e computer
Saludecio	CdR Saludecio	200136	Grandi elettrodomestici
Saludecio	CdR Saludecio	200136	Piccoli elettrodomestici
Saludecio	CdR Saludecio	200138	Legno
Saludecio	CdR Saludecio	200140	Ferro
Saludecio	CdR Saludecio	200201	Verde/Potature
Saludecio	CdR Saludecio	200307	Ingombranti
San Clemente	CdR San Clemente - Valconca	150101	Cartone
San Clemente	CdR San Clemente - Valconca	150102	Plastica
San Clemente	CdR San Clemente - Valconca	150103	Legno
San Clemente	CdR San Clemente - Valconca	150104	Ferro
San Clemente	CdR San Clemente - Valconca	150107	Vetro
San Clemente	CdR San Clemente - Valconca	150110	Contenitori T/F
San Clemente	CdR San Clemente - Valconca	160107	Filtri aria/olio
San Clemente	CdR San Clemente - Valconca	160216	Toner e cartucce
San Clemente	CdR San Clemente - Valconca	160504	Bombolette Spray
San Clemente	CdR San Clemente - Valconca	170107	Inerti
San Clemente	CdR San Clemente - Valconca	200101	Carta
San Clemente	CdR San Clemente - Valconca	200102	Vetro
San Clemente	CdR San Clemente - Valconca	200119	Pesticidi
San Clemente	CdR San Clemente - Valconca	200121	lampade
San Clemente	CdR San Clemente - Valconca	200123	Frigoriferi
San Clemente	CdR San Clemente - Valconca	200125	Oli vegetali
San Clemente	CdR San Clemente - Valconca	200126	Oli minerali
San Clemente	CdR San Clemente - Valconca	200127	Vernici
San Clemente	CdR San Clemente - Valconca	200129	Solventi
San Clemente	CdR San Clemente - Valconca	200132	Farmaci
San Clemente	CdR San Clemente - Valconca	200133	Accumulatori al piombo
San Clemente	CdR San Clemente - Valconca	200133	Pile
San Clemente	CdR San Clemente - Valconca	200135	Tv e computer
San Clemente	CdR San Clemente - Valconca	200136	Grandi elettrodomestici
San Clemente	CdR San Clemente - Valconca	200136	Piccoli elettrodomestici
San Clemente	CdR San Clemente - Valconca	200138	Legno
San Clemente	CdR San Clemente - Valconca	200139	Plastica
San Clemente	CdR San Clemente - Valconca	200140	Ferro
San Clemente	CdR San Clemente - Valconca	200201	Verde/Potature
San Clemente	CdR San Clemente - Valconca	200307	Ingombranti

Elenco dei rifiuti conferibili presso i Centri di Raccolta (8/9)

Comune	Denominazione	CER	rifiuto
San Giovanni in Marignano	CdR San Giovanni in Marignano	150101	Cartone
San Giovanni in Marignano	CdR San Giovanni in Marignano	150102	Plastica
San Giovanni in Marignano	CdR San Giovanni in Marignano	150103	Legno
San Giovanni in Marignano	CdR San Giovanni in Marignano	150104	Ferro
San Giovanni in Marignano	CdR San Giovanni in Marignano	150107	Vetro
San Giovanni in Marignano	CdR San Giovanni in Marignano	150110	Contenitori T/F
San Giovanni in Marignano	CdR San Giovanni in Marignano	160216	Toner e cartucce
San Giovanni in Marignano	CdR San Giovanni in Marignano	200101	Carta
San Giovanni in Marignano	CdR San Giovanni in Marignano	200102	Vetro
San Giovanni in Marignano	CdR San Giovanni in Marignano	200121	lampade
San Giovanni in Marignano	CdR San Giovanni in Marignano	200123	Frigoriferi
San Giovanni in Marignano	CdR San Giovanni in Marignano	200125	Oli vegetali
San Giovanni in Marignano	CdR San Giovanni in Marignano	200126	Oli minerali
San Giovanni in Marignano	CdR San Giovanni in Marignano	200127	Vernici
San Giovanni in Marignano	CdR San Giovanni in Marignano	200132	Farmaci
San Giovanni in Marignano	CdR San Giovanni in Marignano	200133	Accumulatori al piombo
San Giovanni in Marignano	CdR San Giovanni in Marignano	200133	Pile
San Giovanni in Marignano	CdR San Giovanni in Marignano	200135	Tv e computer
San Giovanni in Marignano	CdR San Giovanni in Marignano	200136	Grandi elettrodomestici
San Giovanni in Marignano	CdR San Giovanni in Marignano	200136	Piccoli elettrodomestici
San Giovanni in Marignano	CdR San Giovanni in Marignano	200138	Legno
San Giovanni in Marignano	CdR San Giovanni in Marignano	200139	Plastica
San Giovanni in Marignano	CdR San Giovanni in Marignano	200140	Ferro
San Giovanni in Marignano	CdR San Giovanni in Marignano	200201	Verde/Potature
San Giovanni in Marignano	CdR San Giovanni in Marignano	200307	Ingombranti
Santarcangelo di Romagna	CdR Santarcangelo	150101	Cartone
Santarcangelo di Romagna	CdR Santarcangelo	150102	Plastica
Santarcangelo di Romagna	CdR Santarcangelo	150103	Legno
Santarcangelo di Romagna	CdR Santarcangelo	150104	Ferro
Santarcangelo di Romagna	CdR Santarcangelo	150107	Vetro
Santarcangelo di Romagna	CdR Santarcangelo	150110	Contenitori T/F
Santarcangelo di Romagna	CdR Santarcangelo	160107	Filtri aria/olio
Santarcangelo di Romagna	CdR Santarcangelo	160216	Toner e cartucce
Santarcangelo di Romagna	CdR Santarcangelo	160504	Bombolette Spray
Santarcangelo di Romagna	CdR Santarcangelo	170107	Inerti
Santarcangelo di Romagna	CdR Santarcangelo	200101	Carta
Santarcangelo di Romagna	CdR Santarcangelo	200102	Vetro
Santarcangelo di Romagna	CdR Santarcangelo	200110	Tessili
Santarcangelo di Romagna	CdR Santarcangelo	200119	Pesticidi
Santarcangelo di Romagna	CdR Santarcangelo	200121	lampade
Santarcangelo di Romagna	CdR Santarcangelo	200123	Frigoriferi
Santarcangelo di Romagna	CdR Santarcangelo	200125	Oli vegetali
Santarcangelo di Romagna	CdR Santarcangelo	200126	Oli minerali
Santarcangelo di Romagna	CdR Santarcangelo	200127	Vernici
Santarcangelo di Romagna	CdR Santarcangelo	200129	Solventi
Santarcangelo di Romagna	CdR Santarcangelo	200132	Farmaci
Santarcangelo di Romagna	CdR Santarcangelo	200133	Accumulatori al piombo

Elenco dei rifiuti conferibili presso i Centri di Raccolta (9/9)

Comune	Denominazione	CER	rifiuto
Santarcangelo di Romagna	CdR Santarcangelo	200133	Pile
Santarcangelo di Romagna	CdR Santarcangelo	200135	Tve computer
Santarcangelo di Romagna	CdR Santarcangelo	200136	Grandi elettrodomestici
Santarcangelo di Romagna	CdR Santarcangelo	200136	Piccoli elettrodomestici
Santarcangelo di Romagna	CdR Santarcangelo	200138	Legno
Santarcangelo di Romagna	CdR Santarcangelo	200139	Plastica
Santarcangelo di Romagna	CdR Santarcangelo	200140	Ferro
Santarcangelo di Romagna	CdR Santarcangelo	200201	Verde/Potature
Santarcangelo di Romagna	CdR Santarcangelo	200307	Ingombranti
Verucchio	CdR Verucchio	150101	Cartone
Verucchio	CdR Verucchio	150102	Plastica
Verucchio	CdR Verucchio	150103	Legno
Verucchio	CdR Verucchio	150104	Ferro
Verucchio	CdR Verucchio	150107	Vetro
Verucchio	CdR Verucchio	150110	Contenitori T/F
Verucchio	CdR Verucchio	160107	Filtri aria/olio
Verucchio	CdR Verucchio	160216	Toner e cartucce
Verucchio	CdR Verucchio	160504	Bombolette Spray
Verucchio	CdR Verucchio	170107	Inerti
Verucchio	CdR Verucchio	200101	Carta
Verucchio	CdR Verucchio	200102	Vetro
Verucchio	CdR Verucchio	200110	Tessili
Verucchio	CdR Verucchio	200119	Pesticidi
Verucchio	CdR Verucchio	200121	lampade
Verucchio	CdR Verucchio	200123	Frigoriferi
Verucchio	CdR Verucchio	200125	Oli vegetali
Verucchio	CdR Verucchio	200126	Oli minerali
Verucchio	CdR Verucchio	200127	Vernici
Verucchio	CdR Verucchio	200129	Solventi
Verucchio	CdR Verucchio	200132	Farmaci
Verucchio	CdR Verucchio	200133	Accumulatori al piombo
Verucchio	CdR Verucchio	200133	Pile
Verucchio	CdR Verucchio	200135	Tve computer
Verucchio	CdR Verucchio	200136	Grandi elettrodomestici
Verucchio	CdR Verucchio	200136	Piccoli elettrodomestici
Verucchio	CdR Verucchio	200138	Legno
Verucchio	CdR Verucchio	200139	Plastica
Verucchio	CdR Verucchio	200140	Ferro
Verucchio	CdR Verucchio	200201	Verde/Potature
Verucchio	CdR Verucchio	200307	Ingombranti

I servizi offerti, le modalità gestionali ed i rifiuti conferibili sono rintracciabili chiamando il numero verde HERA e/o vistando il portale www.gruppohera.it e/o recandosi direttamente al CdR negli orari di apertura.

Elenco punti di raccolta pile

Comune	Indirizzo	Num. Civico
CATTOLICA	Giardini De Amicis	
CATTOLICA	Piazza Berlinguer	
CATTOLICA	PIAZZA DELLA REPUBBLICA	31
CATTOLICA	PIAZZA DELLA REPUBBLICA	
CATTOLICA	PIAZZA NETTUNO	
CATTOLICA	PIAZZA ROOSEVELT	5
CATTOLICA	Via Beethoven	
CATTOLICA	Via Cabral	58
CATTOLICA	Via Curiel	27
CATTOLICA	VIA DANTE	74
CATTOLICA	VIA DEL PARTIGIANO	10
CATTOLICA	VIA DEL PRETE	21
CATTOLICA	VIA DEL PRETE	40
CATTOLICA	VIA DEL PRETE	69
CATTOLICA	VIA DEL PRETE	83
CATTOLICA	Via Dottor Ferri	15
CATTOLICA	Via Fiume	
CATTOLICA	VIA FRANCESCA DA RIMINI	79
CATTOLICA	VIA G. PASCOLI	
CATTOLICA	Via Garibaldi	41
CATTOLICA	Via Garibaldi	136
CATTOLICA	Via Macanno	51
CATTOLICA	Via Macanno	
CATTOLICA	Via Marx	
CATTOLICA	Via Matteotti	23
CATTOLICA	VIA PO	31/A
CATTOLICA	Via Primule	5
CATTOLICA	Via Resistenza	9
CATTOLICA	VIA V. BELLINI	
CATTOLICA	VIA VERDI	20
CATTOLICA	Via Viole	15

Elenco punti di raccolta farmaci scaduti

FARMACIA DEL PRETE
FARMACIA IN PIAZZA MERCATO
FARMACIA PIAZZA BERLINGUER
FARMACIA TORCONCA
FARMACIA VIA BOVIO 76

Elenco punti di raccolta oli vegetali

PIAZZA ENRICO BERLINGUER (CENTRO DIAMANTE)
VIA VERDI ANG.PIAZZA DE CURTIS
VIA PO VICINO CASA DELL'ACQUA (ZONA TORCONCA)

Elenco punti di raccolta abiti usati

PIAZZA ENRICO BERLINGUER (CENTRO DIAMANTE)
VIA GARIBALDI (SUPERMERCATO)