

CAPITOLATO TECNICO

IMPIANTI DI SEGNALETICA

DESCRIZIONE GENERALE DEL SERVIZIO

La presente concessione riguarda il servizio la gestione e installazione degli impianti verticali "PREINSEGNE" (segnaletica pubblicitaria) e per la segnaletica verticale "NOME-STRADA".

Ai sensi dell'art. 47, comma 2, del DPR 495 /1992 si definisce "preinsegna" la scritta in caratteri alfanumerici, completata da freccia di orientamento, ed eventualmente da simboli e marchi, realizzata su manufatto bifacciale e bidimensionale, utilizzabile su una sola o su entrambe le facce, supportato da una idonea struttura di sostegno, finalizzata alla pubblicizzazione direzionale della sede dove si esercita una determinata attività ed installata in modo da facilitare il reperimento della sede stessa e comunque nel raggio di 5 km. Non può essere luminosa, ne' per propria luce, ne' per luce indiretta.

Ai sensi dell'art. 133 del DPR 495 /1992 il segnale "nome strada" indica il nome di strade, vie, piazze, viali e di qualsiasi altra tipologia viaria e deve essere collocato nei centri abitati su entrambi i lati di tutte le strade in corrispondenza delle intersezioni.

DESCRIZIONE DEGLI IMPIANTI SEGNALETICI

Gli impianti esistenti dovranno essere mantenuti nel rispetto delle caratteristiche esistenti, salvo necessità di sostituzione degli stessi in caso di incidenti, deterioramento o situazioni che possano comprometterne la stabilità e la sicurezza a salvaguardia della pubblica incolumità.

Resta inteso che la sostituzione delle strutture e degli impianti di preinsegne esistenti avverrà gradatamente, d'intesa con l'Ufficio Tecnico.

Le preinsegne, salvo gli impianti esistenti che non necessiteranno di sostituzione, dovranno essere del tipo in acciaio zincato, con stampa Classe 1[^] (garanzia 7 anni).

Non saranno ammesse preinsegne di grandezza diversa e le strutture di sostegno dovranno essere realizzate secondo le specifiche tecniche del presente capitolato e nel rispetto della normativa vigente.

Le strutture di supporto delle preinsegne devono essere poste ad almeno mt. 10 dalle intersezioni ovvero, se in serie, distanziate di mt. 5,00 l'una dall'altra, fino ad un massimo di tre strutture.

Il Concessionario deve curare il sito di inserimento dell'impianto, rimuovendo sterpaglie ed ogni altro elemento che pregiudichi la pulizia ed il decoro dell'ambito che lo ospita.

In qualsiasi momento, il Responsabile dell'Ufficio Tecnico del Comune può segnalare al concessionario l'esistenza di elementi che necessitino di manutenzione o sostituzione, cui la ditta dovrà provvedere nel rispetto dei tempi indicati.

L'installazione della struttura dovrà attenersi a tutte le norme vigenti in materia di sicurezza; in particolare, per quel che riguarda la pubblica incolumità, la struttura dovrà resistere ai vari carichi orizzontali accidentali ed ai carichi meteorologici.

L'avvenuta ed esatta installazione degli impianti dovrà essere ufficialmente comunicata dal Concessionario all'Ufficio.

CARATTERISTICHE TECNICHE DEGLI IMPIANTI

Gli impianti dovranno essere realizzati con materiali non deperibili, resistenti alla corrosione ed alle diverse condizioni atmosferiche (umidità, precipitazioni e radiazione solare).

Le strutture di sostegno, in particolare, dovranno assicurare sufficiente resistenza alla spinta del vento ed essere saldamente realizzate ed ancorate sia complessivamente che nei singoli elementi. Tali caratteristiche dovranno essere verificate anche sugli impianti esistenti che, in caso non rispondano a tali requisiti, dovranno essere rimossi e sostituiti con nuove strutture a norma.

Le preinsegne potranno essere installate sia su supporto singolo che doppio; nel caso di scelta progettuale a favore del supporto singolo, questo dovrà essere dotato di un sistema antirotativo tale da impedire la rotazione del pannello rispetto al sostegno e la rotazione di questo rispetto al suolo.

CAPITOLATO TECNICO

Tutti gli impianti dovranno essere omogenei ed uniformi dal punto di vista formale e dimensionale.

La sagoma degli inserti dovrà essere rettangolare, di dimensioni comprese tra un minimo di cm. 100x20 ed un massimo di cm. 150x30. E' ammesso l'abbinamento sulla stessa struttura di sostegno di un numero massimo di 6 pannelli, con decorazione realizzata su una faccia o entrambi i lati del pannello.

Gli impianti insistenti su marciapiedi o comunque su percorsi pedonali dovranno lasciare uno spazio di transito non inferiore a cm. 120, nonché essere realizzati in modo che il bordo inferiore (punto più basso dell'impianto) sia posto ad una altezza non inferiore a cm. 220 da terra.

La grafica degli inserti deve essere realizzata con materiali e tecniche idonee a garantire la qualità delle immagini, la resistenza agli agenti atmosferici e agli atti vandalici.

Deve essere assicurata una lettura separata dei vari pannelli mediante separazione fisica o mediante linee orizzontali fra pannello e pannello.

Per quanto riguarda le colorazioni da utilizzare per il fondo, scritte e simboli, si rimanda al contenuto del Codice della Strada.



CAPITOLATO TECNICO



OROLOGI - TERMOMETRI

DESCRIZIONE GENERALE DEL SERVIZIO

La presente concessione riguarda la gestione di n. 13 impianti (n. 11 orologi e n. 2 termometri) già esistenti nel territorio.

A titolo indicativo si allega la planimetria con l'indicazione delle postazioni degli impianti.

DESCRIZIONE DEGLI IMPIANTI

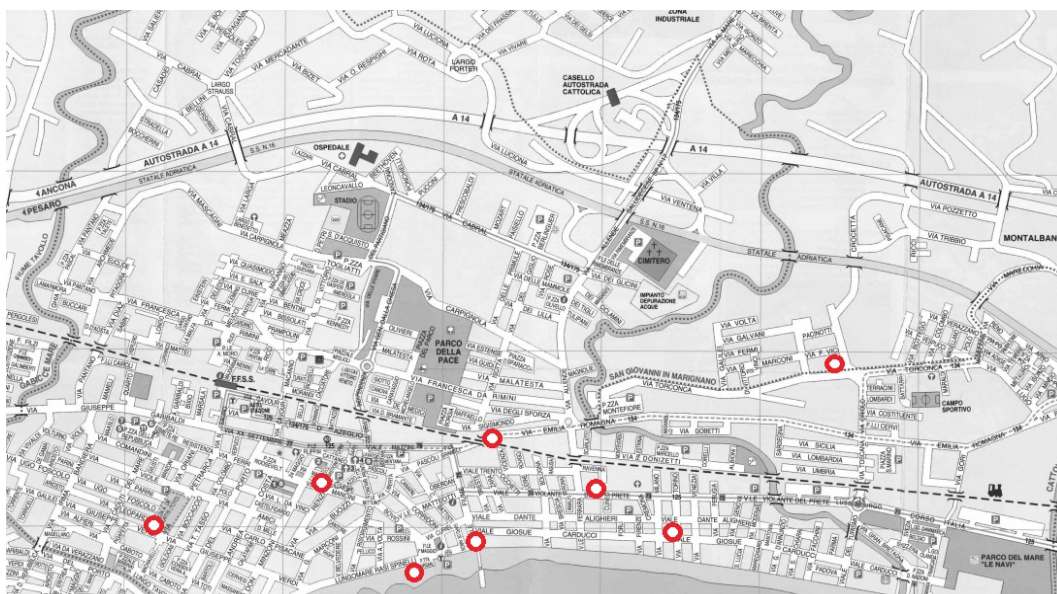
La struttura portante è costituita da un palo centrale d'acciaio Ø mm. 90 sul quale è inserita una seconda struttura di Ø mm. 60 con cassonetto in alluminio anodizzato verniciato a forno. Il manufatto viene protetto dagli agenti atmosferici mediante procedimento di sabbiatura, metallizzazione, lavaggio, pulizia e verniciatura con applicazione di polveri poliestere a forno. L'ancoraggio al suolo è assicurato dall'annegamento del palo in un plinto di cls profondo 80 cm. L'orologio è dotato di meccanismo e unità elettrica al quarzo, radio-sincronizzato con polarità invertita. Il funzionamento viene garantito da pile al litio incorporate, di durata decennale.

Precisione assoluta e commutazione estate/inverno automatica tramite dispositivo che permette di scegliere l'esatto piazzamento e orientamento dell'apparecchio per una ottimale ricezione con sistema DCF dalla Germania.

I termometri per la lettura della temperatura ambientale da -20° a + 40° centigradi, sono composti da un elemento sensibile completamente in metallo inossidabile a carica liquida esente da mercurio. La lettura è analogica con divisione in 1° centig. La compensazione della variazione di temperatura viene assicurata dalla spirale a Boudon con precisione di lettura all'origine di +/-1° centigrado.

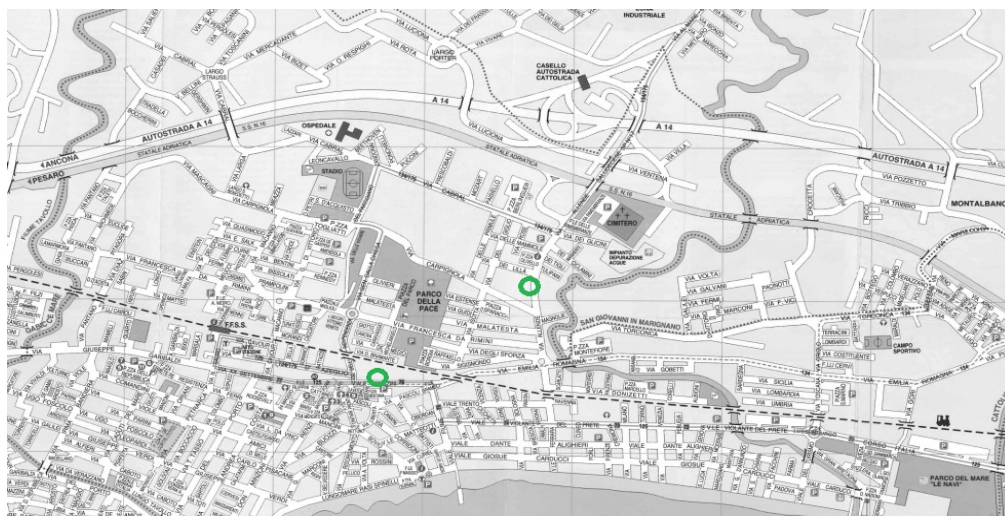


CAPITOLATO TECNICO



Posizione orologi

Posizione termometri



PANNELLI TURISTICI

DESCRIZIONE GENERALE DEL SERVIZIO

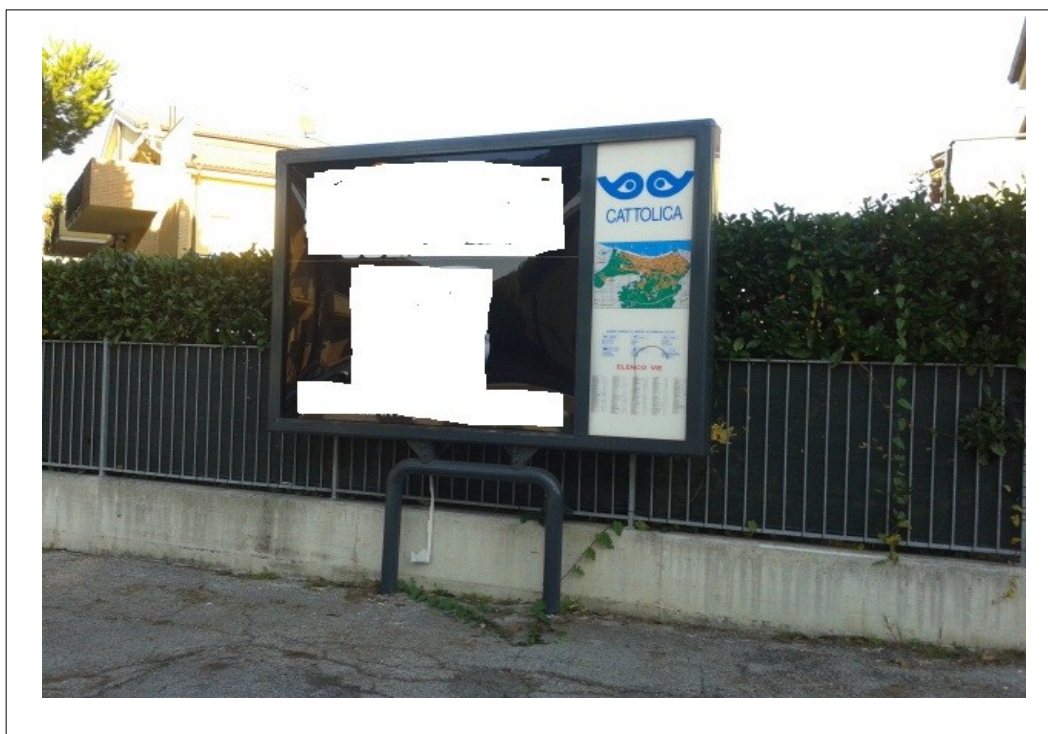
La presente concessione riguarda la gestione di n. 3 impianti già esistenti nel territorio. A titolo indicativo si allega la planimetria con l'indicazione delle postazioni degli impianti.

DESCRIZIONE DEGLI IMPIANTI

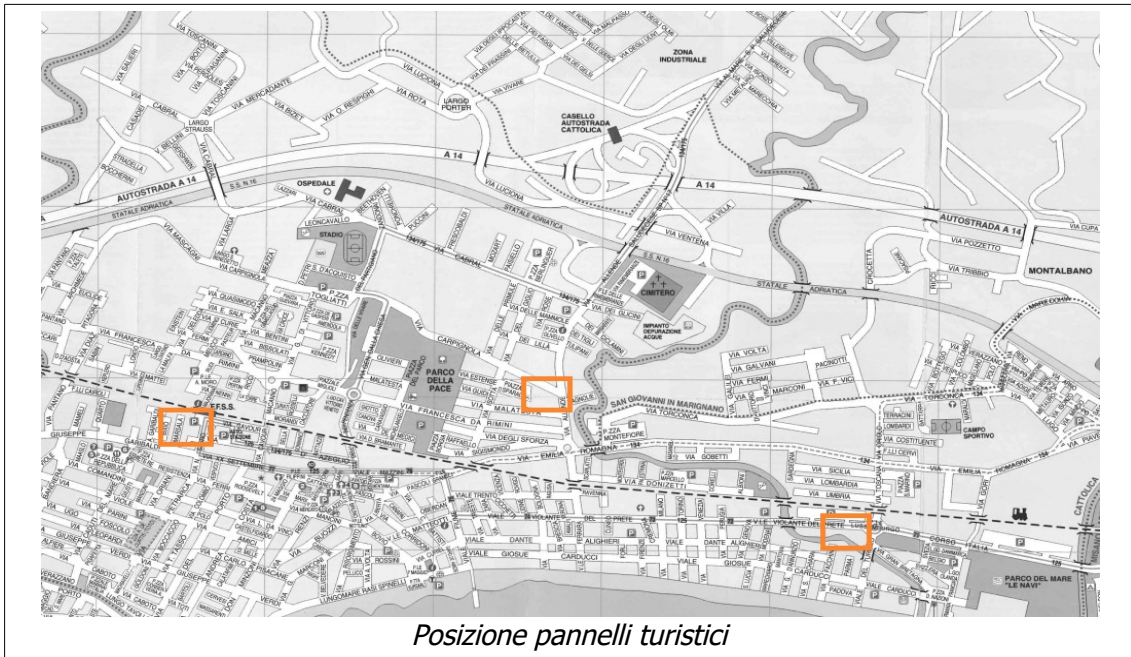
La struttura portante è in tubolare di acciaio AQ34 Ø mm. 100 e lamiera in acciaio da 3 mm. Ad essa è inserito il quadro centrale chiuso con profili in alluminio anodizzato colorato. La struttura viene protetta dagli agenti atmosferici tramite procedimento di metallizzazione (sabbatura e zincatura) e verniciatura con applicazione di polveri poliesteri a forno. L'ancoraggio al suolo viene garantito a mezzo di interrimento con plinto di cls profondo mm. 800.

La "stazione meteo" è composta da un termometro per la lettura della temperatura ambientale da -40° a +40° centigradi composto da un elemento sensibile completamente in metallo inossidabile a carica liquida esente da mercurio. La lettura è analogica con divisione di 1 grado centigrado.

La compensazione della variazione di temperatura viene assicurata dalla spirale a BOURDON e la precisione di lettura all'origine è +/-1° centigrado. L'orologio è dotato di meccanismo e unità elettrica al quarzo, radio-sincronizzato con polarità invertita, il funzionamento viene garantito da pile al litio incorporate di durata decennale. Precisione assoluta e commutazione estate/inverno automatica tramite dispositivo che permette di scegliere l'esatto piazzamento e orientamento dell'apparecchio per una ottimale ricezione con sistema DCF dalla Germania.



CAPITOLATO TECNICO



CAPITOLATO TECNICO

TABELLONI

DESCRIZIONE GENERALE DEL SERVIZIO

La presente concessione riguarda la gestione di n. 3 impianti già esistenti nel territorio. A titolo indicativo si allega la planimetria con l'indicazione delle postazioni degli impianti.

DESCRIZIONE DEGLI IMPIANTI

La struttura è composta da tubolare in acciaio elettrosaldato. I pannelli laterali sono bacheche formate da un doppio telaio in alluminio anodizzato di cui uno tubolare che ne garantisce l'assoluta rigidità e compattezza. La chiusura della vetrinetta viene assicurata da una chiave a sezione svasata quadrata. Le comunicazioni inserite vengono protette da una lastra in metacrilico antiurto spess. 5 mm. dalle rilevanti prestazioni quali: resistenza all'urto, rigidità, purezza ottica, stabilità dimensionale, resistenza all'abrasione fisica e chimica. La parte centrale della struttura è riservata all'Amministrazione Comunale ed è predisposta per l'inserimento di un cestino e presenta una lavorazione curvata sulla cima della quale è possibile applicare una decorazione con lo stemma comunale.

Un particolare sistema di aggancio permette di ruotare i pannelli laterali con inclinazione a piacere rispetto alla struttura centrale consentendo un facile posizionamento del manufatto ad un suo migliore inserimento nell'ambiente circostante.

L'ancoraggio al suolo della struttura è garantito da annegamento delle gambe in un plinto di calcestruzzo profondo circa 60 cm.

Il manufatto viene protetto dagli agenti atmosferici tramite metallizzazione (strato di zinco), lavaggio in vasca, pulizia e verniciatura con applicazione di polveri poliesteri. L'essiccazione avviene a forna a temperatura compresa tra i 190°-200°C.



CAPITOLATO TECNICO

MANUTENZIONE, RIPARAZIONI, EVENTUALI SOSTITUZIONI

La Ditta aggiudicataria dovrà effettuare le manutenzioni, le riparazioni e le sostituzioni delle parti danneggiate degli impianti oggetto della concessione in modo tale che si trovino in perfetto stato d'uso e conservazione per tutta la durata del contratto, più precisamente:

a) Operazioni di pulizia

La pulizia degli impianti verrà effettuata in occasione della verifica periodica a cadenza mensile e a seguito di segnalazione sui manufatti interessati da sporcizia anomala, scritte, collocazione di adesivi, ecc.

b) Operazioni di manutenzione ordinaria

Con cadenza mensile e/o in seguito a segnalazione, consistenti in un controllo generale degli impianti e delle relative condizioni e nell'esecuzione delle manutenzioni eseguibili sul momento, inclusi interventi di emergenza.

c) Operazioni di manutenzione straordinaria

Consistono nell'intervento di sostituzione e ripristino di parti strutturali deteriorate e/o danneggiate indipendentemente da qualsiasi causa, la rimozione degli elementi danneggiati dovrà essere immediata per evitare rischi alla pubblica incolumità. La Ditta aggiudicataria in tale eventualità si metterà in contatto con il referente designato dal Comune per determinare i tempi e le modalità di intervento.

TARIFFARIO PER L'UTENZA

Annualmente il Comune di Cattolica, con apposita Deliberazione di Giunta Comunale, stabilisce il canone massimo di affitto che il concessionario potrà richiedere agli utenti.

Inoltre la pubblicità sarà soggetta al pagamento della tassa pubblicitaria come previsto nel Regolamento Canone Unico Patrimoniale (Del C.C. n. 81/2020 e Del C.C. n. 15/2021 e successive modificazioni).